



MINISTERIO  
DE CIENCIA, INNOVACIÓN  
Y UNIVERSIDADES



# **VIGILANCIA EPIDEMIOLÓGICA DEL VIH y SIDA EN ESPAÑA 2018**

ACTUALIZACIÓN 30 de junio de 2019

**SISTEMA DE INFORMACIÓN SOBRE NUEVOS DIAGNÓSTICOS DE VIH  
REGISTRO NACIONAL DE CASOS DE SIDA**

**DIRECCIÓN GENERAL DE SALUD PÚBLICA, CALIDAD E  
INNOVACIÓN**

**SISTEMAS AUTONÓMICOS DE VIGILANCIA EPIDEMIOLÓGICA**

Noviembre, 2019

**Citación sugerida:**

Unidad de Vigilancia de VIH y Comportamientos de Riesgo. Vigilancia Epidemiológica del VIH y sida en España 2018: Sistema de Información sobre Nuevos Diagnósticos de VIH y Registro Nacional de Casos de Sida. Plan Nacional sobre el Sida - D.G. de Salud Pública, Calidad e Innovación / Centro Nacional de Epidemiología - ISCIII. Madrid; Nov 2019.

## Índice

<b>1. RESUMEN EJECUTIVO</b> .....	7
<b>2. INTRODUCCIÓN</b> .....	9
<b>3. NUEVOS DIAGNÓSTICOS DE VIH EN ESPAÑA</b> .....	9
3.1 METODOLOGÍA.....	9
3.2 RESULTADOS.....	10
3.2.1 NUEVOS DIAGNÓSTICOS DE VIH EN EL AÑO 2018.....	10
3.2.2 TENDENCIA DE LOS NUEVOS DIAGNÓSTICOS DE VIH.....	11
<b>4. REGISTRO NACIONAL DE CASOS DE SIDA</b> .....	12
4.1 METODOLOGÍA.....	12
4.2. RESULTADOS.....	12
4.2.1 CASOS DE SIDA EN EL AÑO 2018.....	12
4.2.2 TENDENCIA DE LOS CASOS DE SIDA.....	13
4.2.3 ENFERMEDADES DEFINITORIAS DE SIDA.....	13
<b>5. RESUMEN Y CONCLUSIONES</b> .....	14
<b>TABLAS</b> .....	15
<b>FIGURAS</b> .....	29

## Tablas

Tabla 1: Nuevos diagnósticos de infección por el VIH: número de casos y tasa 100.000 habitantes. España. Años 2003-2018. Datos no corregidos por retraso en la notificación .....	15
Tabla 2: Nuevos diagnósticos de infección por el VIH. Número de casos, porcentaje y tasas por sexo, edad y modo de transmisión. España. Año 2018. Datos no corregidos por retraso en la notificación .....	16
Tabla 3: Distribución de nuevos diagnósticos de infección por el VIH por CCAA de notificación y modo de transmisión. España. Año 2018. Datos no corregidos por retraso en la notificación .....	17
Tabla 4: Distribución de nuevos diagnósticos de infección por el VIH por sexo y zona geográfica de origen. España. Año 2018. Datos no corregidos por retraso en la notificación .....	18
Tabla 5: Distribución de nuevos diagnósticos de infección por el VIH por zona geográfica de origen y modo de transmisión. España. Año 2018. Datos no corregidos por retraso en la notificación .....	18
Tabla 6: Distribución de nuevos diagnósticos de infección por el VIH por modo de transmisión y zona geográfica de origen. España. Año 2018. Datos no corregidos por retraso en la notificación .....	19
Tabla 7: Distribución de nuevos diagnósticos de infección por el VIH por año de diagnóstico y sexo. Datos de 15 CCAA*, Ceuta y Melilla. Período 2009-2018. Datos no corregidos por retraso en la notificación .....	20
Tabla 8: Distribución de nuevos diagnósticos de infección por el VIH por año de diagnóstico y grupo de edad. Datos de 15CCAA*, Ceuta y Melilla. Período 2009-2018. Datos no corregidos por retraso en la notificación ...	21
Tabla 9: Distribución de nuevos diagnósticos de infección por el VIH por año de diagnóstico y modo de transmisión. Datos de 15 CCAA*, Ceuta y Melilla. Período 2009-2018. Datos no corregidos por retraso en la notificación .....	22
Tabla 10: Distribución de nuevos diagnósticos de infección por el VIH por año de diagnóstico, modo de transmisión y sexo. Datos de 15 CCAA*, Ceuta y Melilla. Período 2009-2018. Datos no corregidos por retraso en la notificación .....	23
Tabla 11: Distribución de nuevos diagnósticos de infección por el VIH por año y zona geográfica de origen. Datos de 15 CCAA*, Ceuta y Melilla. Período 2009-2018. Datos no corregidos por retraso en la notificación .....	24
Tabla 12: Casos de sida en España por año de diagnóstico según modo de transmisión y sexo. Registro Nacional de Sida. Fecha de actualización: 30 de junio de 2019. Datos anuales no corregidos por retraso en la notificación .....	25
Tabla 13: Casos de sida en España por modo de transmisión y año de diagnóstico. Registro Nacional de Sida. Fecha de actualización: 30 de junio de 2019. Datos corregidos por retraso en la notificación .....	26
Tabla 14: Casos de sida en España por modo de transmisión y sexo, según la Comunidad Autónoma de residencia. Registro Nacional de Sida. Datos acumulados desde 1981. Fecha de actualización: 30 de junio de 2019. Datos no corregidos por retraso en la notificación .....	27
Tabla 15: Casos de sida en España por edad según el año de diagnóstico. Registro Nacional de Sida. Datos desde 1981. Fecha de actualización: 30 de junio de 2019. Datos no corregidos por retraso en la notificación ..	28

## Figuras

Figura 1. Nuevos diagnósticos de VIH. Distribución por edad y sexo. España, año 2018. Datos no corregidos por retraso en la notificación .....	29
Figura 2. Nuevos diagnósticos de VIH. Distribución por modo de transmisión. España, año 2018. Datos no corregidos por retraso en la notificación.....	29
Figura 3. Nuevos diagnósticos de VIH. Distribución por modo de transmisión y sexo. España, año 2018. Datos no corregidos por retraso en la notificación.....	30
Figura 4. Nuevos diagnósticos de VIH. Distribución por modo de transmisión según grupos de edad. España, año 2018. Datos no corregidos por retraso en la notificación .....	30
Figura 5. Nuevos diagnósticos de VIH. Distribución por zona geográfica de origen. España, año 2018. Datos no corregidos por retraso en la notificación.....	31
Figura 6. Nuevos diagnósticos de VIH. Distribución por modo de transmisión según zona geográfica de origen. España, año 2018. Datos no corregidos por retraso en la notificación.....	31
Figura 7. Nuevos diagnósticos de VIH. Distribución por zona geográfica de origen según modo de transmisión. España, año 2018. Datos no corregidos por retraso en la notificación.....	32
Figura 8. Nuevos diagnósticos de VIH. Diagnósticos tardíos. España, año 2018. Datos no corregidos por retraso en la notificación .....	32
Figura 9. Nuevos diagnósticos de VIH. Diagnóstico tardío según sexo. España, año 2018. Datos no corregidos por retraso en la notificación.....	33
Figura 10. Nuevos diagnósticos de VIH. Diagnóstico tardío según grupo de edad. España, año 2018. Datos no corregidos por retraso en la notificación.....	33
Figura 11. Nuevos diagnósticos de VIH. Diagnóstico tardío según zona geográfica de origen. España, año 2018. Datos no corregidos por retraso en la notificación .....	34
Figura 12. Nuevos diagnósticos de VIH. Diagnóstico tardío según modo de transmisión y modo de transmisión en pacientes con diagnóstico tardío. España, año 2018. Datos no corregidos por retraso en la notificación.....	34
Figura 13. Tasas de nuevos diagnósticos de VIH anuales y totales y según sexo. Datos de 15 CCAA, Ceuta y Melilla. 2009-2018. Datos corregidos por retraso en la notificación.....	35
Figura 14. Tasas de nuevos diagnósticos de VIH anuales según modo de transmisión. Datos de 15 CCAA, Ceuta y Melilla. 2009-2018. Datos corregidos por retraso en la notificación.....	35
Figura 15. Tasas de nuevos diagnósticos de VIH anuales por modo de transmisión según sexo. Datos de 15 CCAA, Ceuta y Melilla. 2009-2018. Datos corregidos por retraso en la notificación .....	36
Figura 16. Tasas de nuevos diagnósticos de VIH en HSH anuales por año de diagnóstico y grupos de edad. Datos de 15 CCAA, Ceuta y Melilla. 2009-2018. Datos corregidos por retraso en la notificación .....	36
Figura 17. Número y porcentaje de nuevos diagnósticos de VIH en personas de otros países de origen. Datos de 15 CCAA, Ceuta y Melilla, 2009-2018. Datos no corregidos por retraso en la notificación .....	37
Figura 18. Tasas de nuevos diagnósticos de VIH anuales por modo de transmisión según lugar de origen. Datos de 15 CCAA, Ceuta y Melilla, 2009-2018. Datos corregidos por retraso en la notificación .....	37
Figura 19. Tasas de nuevos diagnósticos de VIH anuales por modo de transmisión según lugar de origen en hombres. Datos de 15 CCAA, Ceuta y Melilla, 2009-2018. Datos corregidos por retraso en la notificación .....	38
Figura 20. Tasas de nuevos diagnósticos de VIH anuales por modo de transmisión según lugar de origen en mujeres. Datos de 15 CCAA, Ceuta y Melilla, 2009-2018. Datos corregidos por retraso en la notificación.....	38
Figura 21. Nuevos diagnósticos de VIH. Diagnóstico tardío (<350 CD4) por año de diagnóstico y modo de transmisión. Datos de 15 CCAA, Ceuta y Melilla, 2009-2018. Datos no corregidos por retraso en la notificación. ....	39
Figura 22. Mediana del recuento de CD4 al diagnóstico de VIH por modo de transmisión. Datos de 15 CCAA, Ceuta y Melilla, 2009-2018. Datos no corregidos por retraso en la notificación .....	39
Figura 23. Casos de sida diagnosticados en España en 2018. Distribución por edad y sexo. Registro Nacional de Sida. Datos no corregidos por retraso en la notificación .....	40

Figura 24. Casos de sida diagnosticados en España en 2018. Distribución por modo de transmisión según sexo. Registro Nacional de Sida. Datos no corregidos por retraso en la notificación .....	40
Figura 25. Casos de sida en España por sexo. Registro Nacional de Sida. Datos corregidos por retraso en la notificación .....	41
Figura 26. Casos de sida en España por modo de transmisión. Periodo 2006-2018. Registro Nacional de Sida. Datos corregidos por retraso en la notificación .....	41
Figura 27. Casos de sida de transmisión materno-infantil (menores de 15 años) en España. Registro Nacional de Sida. Datos no corregidos por retraso en la notificación .....	42
Figura 28. Enfermedades definatorias de sida más frecuentes en España. Periodo 2011-2018. Registro Nacional de Sida. Datos no corregidos por retraso en la notificación .....	42

# 1. RESUMEN EJECUTIVO

---

## OBJETIVOS:

- Cuantificar los nuevos diagnósticos de infección por el VIH y de sida, así como su evolución temporal.
- Describir las características epidemiológicas de las personas recientemente diagnosticadas de infección por VIH y de sida.
- Contribuir a la vigilancia epidemiológica internacional de la infección por el VIH.

## NUEVOS DIAGNÓSTICOS DE VIH.

### Metodología:

Se han incluido todos los nuevos diagnósticos de VIH notificados en las comunidades autónomas (CCAA) de Asturias, Baleares, Canarias, Cataluña, Extremadura, La Rioja, Navarra, País Vasco y la ciudad autónoma de Ceuta desde el año 2003; en Galicia desde el año 2004; en Madrid desde el 2007; en Aragón, Castilla La Mancha y la ciudad autónoma de Melilla desde el 2008; en Cantabria, Castilla y León y Murcia desde el año 2009, en la Comunidad Valenciana desde 2012 y en Andalucía desde el 2013. La población cubierta ha ascendido progresivamente desde el 34,5% en 2003 hasta alcanzar el 100% en el año 2013.

Se ha definido “diagnóstico tardío” (DT) como la presencia de una cifra de CD4 inferior a 350 células/ $\mu$ l en la primera determinación tras el diagnóstico de la infección por VIH y enfermedad avanzada (EA) la presencia de una cifra inferior a 200 células/ $\mu$ l.

Para el análisis del año 2018 se han incluido los casos notificados por las 17 CCAA, Ceuta y Melilla. Para el análisis de las tendencias, se utilizaron sólo los notificados en las 15 CCAA, además de Ceuta y Melilla, que disponen de datos del 2009 al 2018. Los resultados presentados correspondientes al año 2018 no se han corregido por retraso en la notificación. Para la interpretación de las tendencias, los gráficos referidos al periodo 2009-2018, con alguna excepción donde esa corrección no parecía oportuna, se han corregido por retraso de notificación. Los datos presentes en este informe pueden diferir de los reflejados en los informes autonómicos debido a diferentes periodos de actualización.

### Principales resultados:

**Año 2018:** Se notificaron 3.244 nuevos diagnósticos de VIH, lo que supone una tasa de 6,94/100.000 habitantes sin corregir por retraso en la notificación. Tras corregir por este retraso, se estima que la tasa para 2018 será de 8,65 por 100.000 habitantes cuando se haya completado la notificación de todos los diagnósticos realizados ese año.

El 85,3% eran hombres y la mediana de edad fue de 36 años (rango intercuartílico: 29-45). La transmisión en hombres que mantienen relaciones sexuales con hombres (HSH) fue la más frecuente, 56,4%, seguida de la heterosexual, 26,7%, y la que se produce en personas que se inyectan drogas (PID), 3,2%. El 37,6% de los nuevos diagnósticos de infección por el VIH se realizó en personas originarias de otros países. El 47,6% de los nuevos diagnósticos presentaron diagnóstico tardío.

**Tendencia periodo 2009-2018:** La tendencia global es descendente, apreciándose diferencias según modo de transmisión. En PID la tendencia es descendente, al igual que los casos atribuidos a relaciones heterosexuales (tanto en hombres como en mujeres). Las tasas de nuevos diagnósticos en HSH muestran un punto de cambio en 2016, pero la tendencia antes y después de ese año es estable; desagregando por lugar de origen se observa una tendencia descendente sólo en los HSH españoles a partir de 2015.

Respecto a los nuevos diagnósticos de VIH nacidos fuera de España, el número de casos de es descendente en el periodo; porcentualmente se observa un descenso entre 2009 y 2015 seguido de un aumento a partir de este año.

El porcentaje de casos con diagnóstico tardío desciende levemente entre 2009 y 2016, manteniéndose estable después. No se observan cambios según modo de transmisión.

## REGISTRO NACIONAL DE CASOS DE SIDA.

### Metodología:

Se incluyeron los casos notificados por los registros autonómicos de sida desde el año 1981 hasta la actualidad. Por razones técnicas, no ha sido posible incorporar a la base de datos nacional los datos de la Comunidad Valenciana desde el año 2014 ni de Cataluña desde 2015. Al igual que en los nuevos diagnósticos de VIH, los casos de sida presentes en este informe pueden diferir de los reflejados en los informes de las Comunidades Autónomas debido a diferentes periodos de actualización.

## Principales resultados:

**Año 2018:** Se notificaron 415 casos, que tras corregir por retraso en la notificación, se estima serán 468. Esto supone una tasa de 1,2/100.000 habitantes sin corregir por retraso y de 1,4/100.000 habitantes ajustada. El 82,9% eran varones, y la mediana de edad al diagnóstico de sida fue de 43 años (RIC: 37-51). Del total de casos, el 34,5% se produjeron en hombres y mujeres heterosexuales, el 37,1% en HSH y el 11,6% en PID.

**Tendencia:** Desde el inicio de la epidemia en España hasta el 30 de junio de 2019 se han notificado un total de 88.135 casos de sida. La proporción de casos de sida en personas cuyo país de origen es distinto de España ha ido subiendo progresivamente desde el año 1998 hasta alcanzar el 31,8% en 2018.

En el periodo 2011-2018, la neumonía por *Pneumocystis jirovecii* ha sido la enfermedad definitoria de sida más frecuente (28,8%), seguida de la tuberculosis de cualquier localización (20,1%) y de la candidiasis esofágica (12,7%).

## CONCLUSIONES:

- Las tasas de nuevos diagnósticos de VIH son similares a las de otros países de la región Europea de la OMS, aunque superiores a la media de los países de la Unión Europea y de Europa Occidental.
- La vía sexual es el modo de transmisión principal en los nuevos diagnósticos de VIH y la transmisión entre HSH es la mayoritaria.
- Las personas de otros países de origen suponen una parte relevante de los nuevos diagnósticos
- El diagnóstico tardío es elevado y desciende levemente entre 2009 y 2016 manteniéndose estable a partir de esa fecha.
- Aunque ralentizada en los últimos años, continúa la tendencia descendente de los nuevos casos de sida iniciada tras la introducción de los tratamientos antirretrovirales de gran actividad a mediados de la década de 1990.



## 2. INTRODUCCIÓN

---

La planificación de la respuesta a la epidemia de infección por VIH requiere disponer de información sistemática sobre sus distintos aspectos, por lo que es preciso implantar sistemas de información epidemiológica con objetivos diversos y centrados en distintas subpoblaciones. Entre estos sistemas ocupan un lugar clave los que recogen información poblacional sobre nuevos diagnósticos de VIH y de sida.

En España, el sistema de información sobre nuevos diagnósticos de VIH (SINIVIH) recoge información sobre todos los nuevos diagnósticos de la infección que se producen en un territorio determinado. Actualmente, los datos obtenidos a través de este sistema son la mejor aproximación a la incidencia de VIH de que se dispone, aunque, por ser la infección asintomática, los nuevos diagnósticos de VIH incluyen no sólo infecciones recientes, sino también otras que se produjeron años atrás. La cobertura del SINIVIH alcanza el 100% de la población española a partir del año 2013.

El Registro Nacional de sida recoge información sobre los nuevos diagnósticos de sida y está implantado en toda España desde el inicio de la epidemia. Al proporcionar información sobre la infección avanzada por VIH, sus datos son muy útiles para evaluar la efectividad de la terapia antirretroviral de alta eficacia (TARGA).

En este informe se presenta el análisis actualizado de los datos proporcionados por ambos sistemas de información.

## 3. NUEVOS DIAGNÓSTICOS DE VIH EN ESPAÑA

---

### 3.1 METODOLOGÍA

Este informe incluye los datos aportados por los sistemas de vigilancia de nuevos diagnósticos de infección por el VIH de las comunidades autónomas (CCAA) de Asturias, Baleares, Canarias, Cataluña, Extremadura, La Rioja, Navarra, País Vasco y la ciudad autónoma de Ceuta desde el año 2003; de Galicia desde el año 2004; de Madrid desde el 2007; de Aragón, Castilla La Mancha y la ciudad autónoma de Melilla desde el 2008; de las comunidades de Cantabria, Castilla León y Murcia desde el año 2009; de la Comunidad Valenciana desde 2012 y de Andalucía desde el año 2013. Por tanto, la población cubierta por este sistema de vigilancia ha ascendido progresivamente, desde el 34,5% en 2003 hasta alcanzar el 100% del total de la población nacional en el año 2013. Para la caracterización de los nuevos diagnósticos de VIH del año 2018 se utilizaron los casos notificados por las 17 CCAA, Ceuta y Melilla. Para observar las tendencias se han utilizado los datos de las 15 CCAA, Ceuta y Melilla, que aportaron casos de forma regular desde el año 2009 al 2018 y que representan un 71,3% del total de población española.

Dentro de las CCAA participantes se ha realizado una depuración de duplicados, pero no ha sido posible evaluar si existen datos duplicados entre CCAA, ya que los registros a nivel nacional carecen de identificadores para hacerlo.

Como aproximación al diagnóstico tardío (DT) se ha utilizado la cifra de linfocitos CD4 en la primera determinación que se realiza tras el diagnóstico. Se considera DT la presencia de una cifra inferior a 350 células/ $\mu$ l; y enfermedad avanzada (EA) la presencia de una cifra inferior a 200 células/ $\mu$ l.

Se realizó un análisis descriptivo de los datos y el cálculo de las tasas de nuevos diagnósticos de VIH/100.000 habitantes. Se utilizaron las estimaciones de la población actual del Instituto Nacional de Estadística (INE) para los años 2003-2012 y las cifras de población a partir del 2013, a 1 de julio para cada año ([http://www.ine.es/inebaseDYN/cp30321/cp\\_resultados.htm](http://www.ine.es/inebaseDYN/cp30321/cp_resultados.htm)). Para el cálculo de las tasas por modo de transmisión también se utilizó como denominador la población general correspondiente, excepto para su cálculo en el caso de hombres que tienen relaciones sexuales con otros hombres (HSH), donde se utilizó la población masculina.

En este informe, los datos referidos al año 2018 no se han corregido por retraso en la notificación excepto para el cálculo de la tasa global. Sin embargo, para permitir una mejor evaluación de las tendencias correspondientes al periodo 2009-2018, las tasas que se presentan en gráficos sí se han corregido por retraso en la notificación. Para ello, se ha aplicado un factor de corrección en los 4 últimos años que tiene en cuenta el patrón de notificación observado previamente. Para el análisis de tendencias se ha utilizado el programa estadístico Jointpoint Regression Program.

## 3.2 RESULTADOS

Desde el año 2003, y con las sucesivas incorporaciones al sistema, se han notificado un total de 53.770 nuevos diagnósticos de infección por VIH. Las tasas anuales de nuevos diagnósticos por 100.000 habitantes, sin ajustar por retraso de notificación, oscilaron entre 13,15 en 2008 y 6,94 en 2018 (Tabla 1).

### 3.2.1 NUEVOS DIAGNÓSTICOS DE VIH EN EL AÑO 2018

Hasta el 30 de junio de 2019 se ha recibido, desde las 17 CCAA, Ceuta y Melilla, la notificación de 3.244 nuevos diagnósticos de VIH en el año 2018, lo que representa una tasa de 6,94 por 100.000 habitantes sin ajustar por retraso en la notificación. Tras corregir por este retraso, se estima que la tasa para 2018 será de 8,65 por 100.000 habitantes cuando se haya completado la notificación de todos los diagnósticos realizados ese año.

#### **Sexo y edad**

Los hombres suponen el 85,3% de los nuevos diagnósticos de VIH (Figura 1) y las tasas correspondientes para hombres y mujeres fueron 12,1 y 2,0/100.000 respectivamente (Tabla 2).

La mediana de edad al diagnóstico de VIH fue de 36 años (rango intercuartílico (RIC): 29-45), siendo significativamente menor en los hombres (36 años) que en las mujeres (38 años).

El 31,9% de los nuevos diagnósticos se encuentran en el grupo de edad de 30 a 39 años. Un 27,7% (898 casos) tenía menos de 30 años en el momento del diagnóstico de VIH. El 11,6% tenía entre 15 y 24 años y el 15,8% 50 años o más (Figura 1, Tabla 2). La tasa específica por edad más alta se produjo en el grupo de edad de 25 a 29 años (Tabla 2).

#### **Modo de transmisión**

La transmisión en HSH fue la más frecuente, 56,4%, seguida de la transmisión heterosexual, que supuso un 26,7%, y la ocurrida en personas que se inyectan drogas (PID), que sumó un 3,2% (Tabla 2, Figura 2). Por tanto, el 83,1% de los nuevos diagnósticos de VIH en 2018 fueron de transmisión sexual. En cuanto a las tasas por modo de transmisión, resumidas en la tabla 2, se aprecia como la incidencia de nuevos diagnósticos de VIH en HSH es superior a la de los otros grupos de población. La distribución de los nuevos diagnósticos según CCAA de notificación y modo de transmisión se presenta en la Tabla 3.

Desglosando el modo de transmisión según el sexo, entre los hombres, la transmisión en HSH supone el 66,1% de los nuevos diagnósticos de VIH y la transmisión heterosexual el 17,1%. Entre las mujeres, la transmisión heterosexual constituye la gran mayoría, con un 82,2% de los nuevos diagnósticos (Figura 3).

La transmisión en HSH es la más frecuente en todos los grupos de edad. Se observa que conforme aumenta el grupo de edad al diagnóstico también lo hace el porcentaje de casos de transmisión heterosexual (Figura 4).

#### **Lugar de origen**

En el año 2018, el 37,6% de los nuevos diagnósticos de infección por el VIH se realizó en personas originarias de otros países. Tras los españoles, el origen más frecuente fue el latinoamericano (21,7%) (Figura 5). Cabe destacar que, en el caso de las mujeres, el 56,1% de los nuevos diagnósticos habían nacido fuera de España (Tabla 4).

Al comparar las distintas regiones de origen, se observa que en los casos procedentes de Latinoamérica, Europa Occidental y al igual que en españoles, la transmisión entre HSH es la predominante (67,3%, 64,3% y 60,2% respectivamente). En los subsaharianos, en cambio, el 78,8% adquirió la infección a través de la transmisión heterosexual, frente al 23,2% que representa en españoles (Tabla 5 y Figura 6).

Analizando por los distintos modos de transmisión, se advierte que los españoles son mayoritarios en todos ellos. En relación a los casos de transmisión materno-infantil, 2 de los cuatro casos habían nacido fuera de España. En los casos de transmisión heterosexual, el 47,7% habían nacido fuera de España, principalmente en países de África Subsahariana y de Latinoamérica. Del total de diagnósticos en HSH, el 25,9% eran originarios de Latinoamérica y el 4,5% de otros países de Europa Occidental (Tabla 6 y Figura 7).

### Diagnóstico tardío y enfermedad avanzada

El 86,3% de los nuevos diagnósticos de VIH en el año 2018 disponían de información sobre la primera determinación de linfocitos CD4 realizada tras el diagnóstico. La mediana de CD4 fue de 365 (RIC: 167-575).

El porcentaje de casos con EA fue del 28,1% y con DT de 47,6 %, siendo mayor en mujeres (56,9% frente a 46,1%) (Figuras 8 y 9). En relación a la edad, el DT aumenta conforme se incrementa la edad, siendo del 29,5% en los menores de 25 años y del 64,6% en los de casos de 50 años o más (Figura 10).

La figura 11 muestra el porcentaje de DT según el lugar de origen, siendo más elevado en los casos procedentes de África Subsahariana y Latinoamérica.

Al ser analizado según modo de transmisión, el DT es máximo en los casos de transmisión heterosexual tanto en hombres (58,5%), como en mujeres (55,8%). Los HSH, con un 40,3%, son los que presentan menor DT; sin embargo, dado el peso que tienen en las cifras globales, son el grupo más numeroso entre los casos de VIH con diagnóstico tardío (48,9% del total) (Figura 12).

### 3.2.2 TENDENCIA DE LOS NUEVOS DIAGNÓSTICOS DE VIH

Quince CCAA (Aragón, Asturias, Baleares, Canarias, Cantabria, Castilla La Mancha, Castilla-León, Cataluña, Extremadura, Galicia, La Rioja, Madrid, Murcia, Navarra y País Vasco) junto con Ceuta y Melilla han notificado sus casos de forma consistente desde el año 2009. Por ello, para analizar las tendencias de los nuevos diagnósticos de VIH se han utilizado sólo los datos aportados por las mismas. Como se ha comentado en el apartado de metodología, para permitir una mejor evaluación de las tendencias, los datos presentados en gráficos se han corregido por retraso en la notificación (a excepción de las figuras 17, 21 y 22 donde no se ha considerado oportuno). No se ha realizado la corrección por retraso en los datos que se presentan en tablas.

El número de casos notificados por estas CCAA entre 2009 y 2018 fue de 33.738. Su distribución anual por sexo y edad se refleja en las Tablas 7 y 8. Se observa un descenso progresivo del porcentaje que suponen las mujeres, desde el 19,8% en 2009 al 14,3% en 2018 (Tabla 7). Respecto a las tasas de nuevos diagnósticos por sexo, éstas fueron muy superiores en hombres en relación a las de las mujeres en todo el periodo. Tanto en la tasa global como en la tasa en hombres se observa una tendencia descendente estadísticamente significativa. En las mujeres, la tendencia es descendente entre 2009 y 2013 y a partir de ese año se observa una estabilización (Figura 13).

El porcentaje de nuevos diagnósticos en HSH ascendió del 47,5% en 2009 al 55,7% en 2018, mientras que en heterosexuales y en PID, disminuyó tanto en hombres como mujeres (Tablas 9 y 10).

Aunque la tendencia global es descendente (Figura 13), se aprecian diferencias según modo de transmisión. Así, en el grupo de PID se observa un descenso progresivo en las tasas durante el periodo. En los casos de transmisión heterosexual también se observa una tendencia descendente a nivel global y en ambos sexos. Las tasas de nuevos diagnósticos en HSH muestran un punto de cambio en 2016, pero la tendencia antes y después de ese año es estable (Figuras 14 y 15).

Por ser la transmisión entre los HSH la mayoritaria, se calcularon también para ellos las tasas por grupo de edad durante el periodo 2009-2018. Los resultados muestran un incremento de las tasas de nuevos diagnósticos en el grupo de edad de 25 a 29 años entre 2009 y 2015, y en el grupo de edad de 30 a 34 años entre 2009 y 2013 seguidas de una estabilización. En el resto de grupos de edad no se observaron cambios estadísticamente significativos (Figura 16).

El número de casos de personas diagnosticadas cuyo país de origen es distinto de España es descendente en el periodo analizado; porcentualmente se observa un descenso entre 2009 y 2015 seguido de un aumento a partir de este año al haber disminuido el número total de casos (Figura 17). No se observan cambios significativos por región de origen, a excepción del porcentaje de casos procedentes de África Subsahariana, que desciende entre 2009 y 2013 manteniéndose estable después, y del porcentaje de nuevos diagnósticos de Latinoamérica que asciende a partir de 2015 (Tabla 11).

Al analizar las tasas por lugar de origen y modo de transmisión se aprecia que, tanto en españoles como en los nacidos en otros países las tasas son más altas en HSH durante todo el periodo de estudio. Entre los diagnósticos atribuidos a transmisión heterosexual y en PID la tendencia es descendente en ambos grupos (españoles y en los nacidos en otros países). En los HSH españoles se observa una tendencia ascendente entre 2009 y 2015 seguida

de un descenso en el periodo 2015-2018, mientras que en los HSH procedentes de otros países no se observa ninguna tendencia significativa en el periodo (Figura 18).

La estratificación por sexo, modo de transmisión y origen muestra que las tasas en PID disminuyen en hombres y en mujeres independientemente del lugar de origen. Las tasas de nuevos diagnósticos de transmisión heterosexual son decrecientes en hombres españoles en todo el periodo y en hombres extranjeros el descenso es significativo entre 2009 y 2016; entre las mujeres heterosexuales de cualquier procedencia, las tasas descienden en todo el periodo (Figuras 19 y 20).

Al analizar la evolución del porcentaje de DT, el porcentaje de casos con menos de 350 CD4 al diagnóstico desciende levemente entre 2009 y 2016, manteniéndose estable después.

No se observan descensos significativos al desagregar por modo de transmisión, observándose que el DT es mayor en hombres heterosexuales y menor en HSH en todo el periodo (Figura 21). Estratificando por lugar de origen, el porcentaje de DT está estabilizado en el periodo.

La mediana del recuento de CD4 al diagnóstico según modo de transmisión no varía significativamente en el periodo (Figura 22).

## 4. REGISTRO NACIONAL DE CASOS DE SIDA

---

### 4.1 METODOLOGÍA

Este informe presenta el análisis de los datos aportados por los registros autonómicos de sida, desde el año 1981 hasta la actualidad, presentando desde su inicio cobertura nacional. Por razones técnicas, no ha sido posible incorporar a la base de datos nacional los datos de la Comunidad Valenciana desde el 2014 ni los de Cataluña desde 2015.

Para el cálculo de tasas se han utilizado las poblaciones proporcionadas por el Instituto Nacional de Estadística (INE) mediante las estimaciones de la población actual a 1 de julio de cada año desde el 2002 al 2012, las cifras de población desde el 2013 y las estimaciones intercensales de población para los años previos al 2002. Se utiliza la definición europea de caso de sida. Los datos sobre casos de sida referidos a tendencias (Tabla 13 y Figuras 24 y 25) están ajustados por retraso en la notificación en los últimos 4 años, siguiendo la misma metodología que en los nuevos diagnósticos de VIH.

### 4.2. RESULTADOS

#### 4.2.1 CASOS DE SIDA EN EL AÑO 2018

Hasta el 30 de junio de 2019 se ha recibido la notificación de 415 casos diagnosticados en 2018 (Tabla 12). Tras corregir por retraso en la notificación, se estima que en dicho año se diagnosticaron en España 468 casos (Tabla 13). Por razones técnicas, no ha sido posible incorporar a la base de datos nacional los datos de la Comunidad Valenciana desde el 2014 ni los de Cataluña desde el año 2015.

En 2018, la tasa de sida ha sido de 1,2 casos por 100.000 habitantes sin corregir por retraso en la notificación, estimándose que será de 1,4 tras ajustar por retraso.

El 82,9% de los diagnósticos eran hombres (Figura 23). La mediana de edad al diagnóstico fue de 43,5 años (RIC: 37-51), siendo similar en hombres y mujeres.

El porcentaje de personas que contrajeron la infección por relaciones heterosexuales ascienden al 34,5%. Aunque dicha transmisión, en números absolutos, sigue afectando a más hombres que a mujeres, entre las últimas adquiere especial relevancia al representar el 85,9% de los diagnósticos de sida. La transmisión entre HSH supone el 37,1% de todos los casos y el 44,8% de los que afectan a hombres (Figura 24). El porcentaje de personas diagnosticadas de sida en 2018 que contrajeron la infección por compartir material de inyección para la administración parenteral de drogas fue del 11,6%. En 2018 se ha notificado un caso de sida de transmisión materno-infantil, adquirido a principios de la década de los años 90.

## 4.2.2 TENDENCIA DE LOS CASOS DE SIDA

Desde el inicio de la epidemia en España se han notificado un total de 88.135 casos de sida, cuya distribución por CCAA de residencia se observa en la Tabla 14. Tras alcanzar su cénit a mediados de la década de los 90, el número de casos notificados ha experimentado un progresivo declive desde 1996 (año previo a la generalización del TARGA) hasta 2018 (Figura 25).

La Figura 26 muestra los casos de sida en el periodo 2006-2018 por modo de transmisión. Se observa un descenso continuado en PID y en casos de transmisión heterosexual, mientras que los casos en HSH se mantienen estables entre 2006 y 2012 y a partir de ese año descienden.

Los casos de sida pediátricos y de transmisión materno-infantil disminuyeron drásticamente a partir del año 1996 y en los últimos años se mantienen en niveles muy bajos (Figura 27, Tablas 12,13 y 15).

Hasta 1995 la proporción de casos de sida en personas originarias de otros países diferentes de España estuvo por debajo del 3%, pero desde entonces ha subido progresivamente hasta alcanzar el 31,8% en 2018. En este último año, el 56% de las personas extranjeras procedía de Latinoamérica, y el 25% de África Subsahariana.

## 4.2.3 ENFERMEDADES DEFINITORIAS DE SIDA

En el periodo 2011-2018, la neumonía por *Pneumocystis jirovecii* ha sido la enfermedad definitoria de sida más frecuente (28,8%), seguida de la tuberculosis de cualquier localización (20,1%) y de la candidiasis esofágica (12,7%) (Figura 28).

## 5. RESUMEN Y CONCLUSIONES

---

Al interpretar los resultados de este informe hay que tener en cuenta la metodología utilizada que se refiere en los apartados correspondientes.

Teniendo en mente estas consideraciones, se pueden extraer las siguientes **conclusiones**:

- Actualmente la tasa global de nuevos diagnósticos de VIH en España está en niveles similares a los de otros países de la Región Europea de la OMS. Sin embargo, aunque la mejora respecto a décadas pasadas es indudable, la tasa es superior a la media de la Unión Europea y de los países de Europa Occidental.
- La infección por VIH es una infección que se transmite mayoritariamente por vía sexual. Por ello, sin descuidar otras formas de transmisión, es necesario implantar y reforzar actuaciones eficaces para prevenir la transmisión por esta vía, adecuándolas a las circunstancias.
- Las relaciones sexuales no protegidas entre hombres ocupan el primer lugar en cuanto al mecanismo probable de infección en el conjunto global de datos. También son mayoría entre las personas nacidas en España y entre los varones, sean españoles o extranjeros. Por ello, el colectivo de HSH es prioritario para los programas de prevención, especialmente el grupo entre 25 y 34 años donde las tasas son más elevadas.
- En consonancia con el aumento de población inmigrante que ocurrió en España, las personas de otros países suponen más de tercio de los nuevos diagnósticos de VIH en 2018. Aunque el número de casos es descendente en el periodo analizado, porcentualmente parece observarse un aumento desde 2015 al haber disminuido el número total de casos. Las características diferenciales de los mismos hacen necesario diversificar los programas de prevención para adaptarlos a las necesidades de este colectivo, social y culturalmente muy heterogéneo, y especialmente vulnerable.
- En España la prueba del VIH es gratuita y confidencial para todos. Sin embargo, el 47,6% de las personas diagnosticadas de infección en 2018 presentaba diagnóstico tardío. Es esencial que la población y los profesionales sanitarios sean conscientes de que cualquier persona que realice prácticas de riesgo es vulnerable al VIH, y de que es importante diagnosticar la infección lo antes posible.
- El diagnóstico tardío ha disminuido de forma global levemente entre 2009 y 2016 para estabilizarse después. No se observan cambios significativos según modo de transmisión. Las cifras en HSH son menores que en heterosexuales y en PID en todo el periodo.
- La tendencia de las tasas de nuevos diagnósticos de VIH en el periodo 2009-2018 es ligeramente descendente y varía según el modo de transmisión. La tendencia es decreciente en PID y también en casos de transmisión heterosexual. La tasa en los HSH españoles es descendente en el periodo 2015-2018, mientras que en los HSH nacidos en otros países no se observa ninguna tendencia significativa en el periodo.
- Respecto a los nuevos casos de sida, la información aportada por el Registro Nacional indica que, tras casi dos décadas de tratamiento antirretroviral eficaz la reducción de la incidencia de sida en España ha sido enorme. No obstante, este descenso, inicialmente espectacular, se ha ido ralentizado en los últimos años.

## TABLAS

Tabla 1: Nuevos diagnósticos de infección por el VIH: número de casos y tasa 100.000 habitantes. España. Años 2003-2018. Datos no corregidos por retraso en la notificación

CCAA de notificación	Año de diagnóstico																Total
	2003	2004	2005	2006	2007	2008	2009	2010	2011	2012	2013	2014	2015	2016	2017	2018	
BALEARES	139	139	148	186	146	207	187	185	154	178	171	139	151	162	165	122	2.579
CANARIAS	191	225	245	296	315	360	270	273	253	226	307	378	274	320	307	262	4.502
CATALUÑA	763	813	758	801	816	833	780	892	873	943	933	777	764	697	695	665	12.803
CEUTA	1	5	6	3	1	2	0	1	1	1	3	9	5	1	1	1	41
EXTREMADURA	57	50	37	50	45	65	56	56	65	69	71	47	48	46	45	27	834
NAVARRA	35	37	33	33	35	28	38	40	32	32	48	49	46	35	42	39	602
PAIS VASCO	183	148	157	154	178	200	207	197	176	162	142	155	151	157	133	169	2.669
LA RIOJA	39	29	32	28	26	20	22	28	19	15	26	13	20	21	18	28	384
ASTURIAS	96	113	87	80	84	122	102	108	87	78	59	73	68	66	82	54	1.359
GALICIA		211	211	212	215	213	220	173	188	225	190	185	162	131	123	119	2.778
MADRID					1.118	1.425	1.385	1.419	1.321	1.208	1.097	1.213	1.075	1.108	906	371	13.646
ARAGÓN						101	108	119	97	105	103	102	101	118	114	112	1.180
MELILLA						3	2	1	4	5	6	0	4	3	2	2	32
CASTILLA LA MANCHA						106	103	118	92	88	97	87	105	76	86	72	1.030
CASTILLA Y LEON							166	142	172	139	131	116	92	93	92	110	1.253
CANTABRIA							53	58	46	39	47	35	65	41	40	31	455
MURCIA							114	126	120	100	88	95	110	99	118	116	1.086
C. VALENCIANA										433	350	350	348	472	476	431	2.860
ANDALUCÍA											602	691	684	618	569	513	3.677
<b>TOTAL</b>	<b>1.504</b>	<b>1.770</b>	<b>1.714</b>	<b>1.843</b>	<b>2.979</b>	<b>3.685</b>	<b>3.813</b>	<b>3.936</b>	<b>3.700</b>	<b>4.046</b>	<b>4.471</b>	<b>4.514</b>	<b>4.273</b>	<b>4.264</b>	<b>4.014</b>	<b>3.244</b>	<b>53.770</b>
Población CCAA participantes	14.469.101	17.417.278	17.668.855	17.906.093	24.302.431	28.026.013	32.732.970	32.843.416	32.853.439	37.863.951	46.591.857	46.452.801	46.407.166	46.468.116	46.549.073	46.733.056	
Tasa por 100.000 habitantes	10,39	10,16	9,70	10,29	12,26	13,15	11,65	11,98	11,26	10,69	9,60	9,72	9,21	9,18	8,62	6,94	



Tabla 2: Nuevos diagnósticos de infección por el VIH. Número de casos, porcentaje y tasas por sexo, edad y modo de transmisión. España. Año 2018. Datos no corregidos por retraso en la notificación

	Variable	N	Porcentaje (%)	Tasa/100.000 habitantes
Sexo	Hombre	2.766	85,3	12,1 *
	Mujer	478	14,7	2,0 ‡
Grupo de edad	<15 años	4	0,1	0,1
	15-19 años	58	1,8	2,6
	20-24 años	319	9,8	14,1
	25-29 años	517	15,9	20,6
	30-34 años	522	16,1	18,0
	35-39 años	514	15,8	14,1
	40-44 años	420	12,9	10,6
	45-49 años	311	9,6	8,3
	50 o más años	513	15,8	2,8
	N.C.	66	2,0	0,1
Modo de transmisión	HSH	1.828	56,4	8,0 *
	Heterosexual	867	26,7	1,9
	- Hombre	474	14,6	2,1 *
	- Mujer	393	12,1	1,6 ‡
	PID	105	3,2	0,2 §
	Materno-Infantil**	4	0,1	0,01
	Transfusión/Hemoderivados***	3	0,1	0,01
	Otros	21	0,6	0,04
	N.C.	416	12,8	0,9
<b>Total</b>		<b>3.244</b>	<b>100</b>	<b>6,94</b>

HSH=Hombres que mantienen relaciones sexuales con hombres; PID=Personas que se inyectan drogas; Otros=Otro mecanismo de transmisión; N.C.=No consta información.

\*\* Dos de estos casos habían nacido en otros países.

\*\*\* Todos los casos con este modo de transmisión fueron transfundidos fuera de España.

\* Tasa por 100.000 hombres

‡ Tasa por 100.000 mujeres

§ Tasa por 100.000 habitantes



Tabla 3: Distribución de nuevos diagnósticos de infección por el VIH por CCAA de notificación y modo de transmisión. España. Año 2018. Datos no corregidos por retraso en la notificación

CCAA de notificación	Modo de transmisión														Total	
	HSH		Heterosexual		PID		Materno-infantil		Transfusión Hemoderivados		Otros		NC			
	N	%	N	%	N	%	N	%	N	%	N	%	N	%	N	%
ANDALUCÍA	283	55,2	141	27,5	9	1,8	0	0,0	1	0,2	3	0,6	76	14,8	513	100
ARAGÓN	27	24,1	43	38,4	9	8,0	0	0,0	0	0,0	0	0,0	33	29,5	112	100
ASTURIAS	27	50,0	26	48,1	1	1,9	0	0,0	0	0,0	0	0,0	0	0,0	54	100
BALEARES	59	48,4	42	34,4	6	4,9	0	0,0	0	0,0	0	0,0	15	12,3	122	100
CANARIAS	172	65,6	72	27,5	3	1,1	0	0,0	0	0,0	0	0,0	15	5,7	262	100
CANTABRIA	11	35,5	6	19,4	0	0,0	0	0,0	0	0,0	0	0,0	14	45,2	31	100
CASTILLA LA MANCHA	34	47,2	17	23,6	2	2,8	0	0,0	0	0,0	4	5,6	15	20,8	72	100
CASTILLA Y LEÓN	64	58,2	30	27,3	2	1,8	0	0,0	0	0,0	0	0,0	14	12,7	110	100
CATALUÑA	370	55,6	163	24,5	29	4,4	0	0,0	0	0,0	0	0,0	103	15,5	665	100
COM. VALENCIANA	264	61,3	86	20,0	15	3,5	1	0,2	2	0,5	10	2,3	53	12,3	431	100
EXTREMADURA	12	44,4	4	14,8	0	0,0	0	0,0	0	0,0	0	0,0	11	40,7	27	100
GALICIA	65	54,6	38	31,9	7	5,9	0	0,0	0	0,0	0	0,0	9	7,6	119	100
MADRID	255	68,7	69	18,6	8	2,2	1	0,3	0	0,0	0	0,0	38	10,2	371	100
MURCIA	61	52,6	35	30,2	6	5,2	2	1,7	0	0,0	4	3,4	8	6,9	116	100
NAVARRA	19	48,7	19	48,7	1	2,6	0	0,0	0	0,0	0	0,0	0	0,0	39	100
PAIS VASCO	95	56,2	55	32,5	7	4,1	0	0,0	0	0,0	0	0,0	12	7,1	169	100
LA RIOJA	9	32,1	19	67,9	0	0,0	0	0,0	0	0,0	0	0,0	0	0,0	28	100
CEUTA	0	0,0	1	100,0	0	0,0	0	0,0	0	0,0	0	0,0	0	0,0	1	100
MELILLA	1	50,0	1	50,0	0	0,0	0	0,0	0	0,0	0	0,0	0	0,0	2	100
<b>Total</b>	<b>1.828</b>	<b>56,4</b>	<b>867</b>	<b>26,7</b>	<b>105</b>	<b>3,2</b>	<b>4</b>	<b>0,1</b>	<b>3</b>	<b>0,1</b>	<b>21</b>	<b>0,6</b>	<b>416</b>	<b>12,8</b>	<b>3.244</b>	<b>100</b>

HSH=Hombres que mantienen relaciones sexuales con hombres; PID= Personas que se inyectan drogas; Otros=Otro modo de transmisión; N.C.= No consta información.

Tabla 4: Distribución de nuevos diagnósticos de infección por el VIH por sexo y zona geográfica de origen. España. Año 2018. Datos no corregidos por retraso en la notificación

Sexo	Zona geográfica de origen																Total	
	España		Europa Occidental		Europa Central-Este		Latinoamérica		África Subsahariana		África del Norte		Otros		N.C.			
	N	%	N	%	N	%	N	%	N	%	N	%	N	%	N	%	N	%
Hombre	1.633	59,0	118	4,3	77	2,8	596	21,5	96	3,5	43	1,6	23	0,8	180	6,5	2.766	100
Mujer	192	40,2	11	2,3	28	5,9	108	22,6	102	21,3	13	2,7	6	1,3%	18	3,8	478	100
Total	1.825	56,3	129	4,0	105	3,2	704	21,7	198	6,1	56	1,7	29	0,9	198	6,1	3.244	100

Tabla 5: Distribución de nuevos diagnósticos de infección por el VIH por zona geográfica de origen y modo de transmisión. España. Año 2018. Datos no corregidos por retraso en la notificación

Zona geográfica de origen	Modo de transmisión												Total	
	HSH		Heterosexual		PID		Materno-infantil		Otros		N.C.			
	N	%	N	%	N	%	N	%	N	%	N	%	N	%
España	1.099	60,2	424	23,2	78	4,3	2	0,1	11	0,6	211	11,6	1.825	100
Europa Occidental	83	64,3	28	21,7	3	2,3	0	0,0	2	1,6	13	10,1	129	100
Europa Central-Este	28	26,7	45	42,9	13	12,4	0	0,0	3	2,9	16	15,2	105	100
Latinoamérica	474	67,3	144	20,5	3	0,4	0	0,0	3	0,4	80	11,4	704	100
África Subsahariana	7	3,5	156	78,8	0	0,0	2	1,0	2	1,0	31	15,7	198	100
África del Norte	16	28,6	33	58,9	1	1,8	0	0,0	1	1,8	5	8,9	56	100
Otros	14	48,3	8	27,6	2	6,9	0	0,0	1	3,4	4	13,8	29	100
N.C.	107	54,0	29	14,6	5	2,5	0	0,0	1	0,5	56	28,3	198	100
Total	1.828	56,4	867	26,7	105	3,2	4	0,1	24	0,7	416	12,8	3.244	100

HSH=Hombres que mantienen relaciones sexuales con hombres; PID=Personas que se inyectan drogas; Otros=Otro modo de transmisión; N.C.=No consta información.

Tabla 6: Distribución de nuevos diagnósticos de infección por el VIH por modo de transmisión y zona geográfica de origen. España. Año 2018. Datos no corregidos por retraso en la notificación

Modo de transmisión	Zona geográfica de origen																Total	
	España		Europa Occidental		Europa Central-Este		Latinoamérica		África Subsahariana		África del Norte		Otros		N.C			
	N	%	N	%	N	%	N	%	N	%	N	%	N	%	N	%	N	%
HSH	1.099	60,1	83	4,5	28	1,5	474	25,9	7	0,4	16	0,9	14	0,8	107	5,9	1.828	100
Heterosexual	424	48,9	28	3,2	45	5,2	144	16,6	156	18,0	33	3,8	8	0,9	29	3,3	867	100
PID	78	74,3	3	2,9	13	12,4	3	2,9	0	0,0	1	1,0	2	1,9	5	4,8	105	100
Materno-infantil	2	50,0	0	0,0	0	0,0	0	0,0	2	50,0	0	0,0	0	0,0	0	0,0	4	100
Otros	11	45,8	2	8,3	3	12,5	3	12,5	2	8,3	1	4,2	1	4,2	1	4,2	24	100
N.C.	211	50,7	13	3,1	16	3,8	80	19,2	31	7,5	5	1,2	4	1,0	56	13,5	416	100
<b>Total</b>	<b>1.825</b>	<b>56,3</b>	<b>129</b>	<b>4,0</b>	<b>105</b>	<b>3,2</b>	<b>704</b>	<b>21,7</b>	<b>198</b>	<b>6,1</b>	<b>56</b>	<b>1,7</b>	<b>29</b>	<b>0,9</b>	<b>198</b>	<b>6,1</b>	<b>3.244</b>	<b>100</b>

HSH=Hombres que mantienen relaciones sexuales con hombres; PID=Personas que se inyectan drogas; Otros=Otro modo de transmisión; N.C.=No consta información.

Tabla 7: Distribución de nuevos diagnósticos de infección por el VIH por año de diagnóstico y sexo. Datos de 15 CCAA\*, Ceuta y Melilla. Período 2009-2018. Datos no corregidos por retraso en la notificación

Año de diagnóstico	Sexo				Total	
	Hombre		Mujer			
	N	%	N	%	N	%
2009	3.058	80,2	755	19,8	3.813	100
2010	3.236	82,2	700	17,8	3.936	100
2011	3.057	82,6	643	17,4	3.700	100
2012	3.062	84,7	551	15,3	3.613	100
2013	3.036	86,3	483	13,7	3.519	100
2014	2.951	85,0	522	15,0	3.473	100
2015	2.797	86,3	444	13,7	3.241	100
2016	2.693	84,8	481	15,2	3.174	100
2017	2.546	85,8	423	14,2	2.969	100
2018	1.972	85,7	328	14,3	2.300	100
<b>Total</b>	<b>28.408</b>	<b>84,2</b>	<b>5.330</b>	<b>15,8</b>	<b>33.738</b>	<b>100</b>

\*CCAA: Aragón, Asturias, Baleares, Canarias, Cantabria, Castilla La Mancha, Castilla y León, Cataluña, Extremadura, Galicia, La Rioja, Madrid, Murcia, Navarra y País Vasco.

Tabla 8: Distribución de nuevos diagnósticos de infección por el VIH por año de diagnóstico y grupo de edad. Datos de 15CCAA\*, Ceuta y Melilla. Período 2009-2018. Datos no corregidos por retraso en la notificación

Año de diagnóstico	Grupo de edad (años)																	
	<15		15-19		20-24		25-29		30-39		40-49		50 o mas		N.C.		Total	
	N	%	N	%	N	%	N	%	N	%	N	%	N	%	N	%	N	%
2009	20	0,5	69	1,8	373	9,8	668	17,5	1.440	37,8	827	21,7	412	10,8	4	0,1	3.813	100
2010	15	0,4	57	1,4	407	10,3	693	17,6	1.424	36,2	888	22,6	450	11,4	2	0,1	3.936	100
2011	12	0,3	58	1,6	386	10,4	654	17,7	1.306	35,3	844	22,8	439	11,9	1	0,0	3.700	100
2012	8	0,2	54	1,5	351	9,7	599	16,6	1.347	37,3	828	22,9	426	11,8	0	0,0	3.613	100
2013	18	0,5	68	1,9	329	9,3	556	15,8	1.319	37,5	777	22,1	452	12,8	0	0,0	3.519	100
2014	7	0,2	58	1,7	365	10,5	599	17,2	1.202	34,6	794	22,9	448	12,9	0	0,0	3.473	100
2015	4	0,1	66	2,0	319	9,8	555	17,1	1.117	34,5	737	22,7	443	13,7	0	0,0	3.241	100
2016	9	0,3	58	1,8	302	9,5	513	16,2	1.079	34,0	722	22,7	490	15,4	1	0,0	3.174	100
2017	4	0,1	51	1,7	309	10,4	502	16,9	1.027	34,6	659	22,2	417	14,0	0	0,0	2.969	100
2018	3	0,1	36	1,6	214	9,3	357	15,5	746	32,4	516	22,4	363	15,8	65	2,8	2.300	100
<b>Total</b>	<b>100</b>	<b>0,3</b>	<b>575</b>	<b>1,7</b>	<b>3.355</b>	<b>9,9</b>	<b>5.696</b>	<b>16,9</b>	<b>12.007</b>	<b>35,6</b>	<b>7.592</b>	<b>22,5</b>	<b>4.340</b>	<b>12,9%</b>	<b>73</b>	<b>0,2</b>	<b>33.738</b>	<b>100</b>

\*CCAA: Aragón, Asturias, Baleares, Canarias, Cantabria, Castilla La Mancha, Castilla y León, Cataluña, Extremadura, Galicia, La Rioja, Madrid, Murcia, Navarra y País Vasco.

Tabla 9: Distribución de nuevos diagnósticos de infección por el VIH por año de diagnóstico y modo de transmisión. Datos de 15 CCAA\*, Ceuta y Melilla. Período 2009-2018. Datos no corregidos por retraso en la notificación

Año de diagnóstico	Modo de transmisión																Total	
	HSH		Heterosexual		PID		Materno-infantil		Hemoderivados**		Transfusión**		Otros		N.C.			
	N	%	N	%	N	%	N	%	N	%	N	%	N	%	N	%	N	%
2009	1.812	47,5	1.270	33,3	320	8,4	16	0,4	1	0,0	5	0,1	16	0,4	373	9,8	3.813	100
2010	1.950	49,5	1.274	32,4	258	6,6	13	0,3	0	0,0	1	0,0	9	0,2	431	11,0	3.936	100
2011	1.902	51,4	1.128	30,5	239	6,5	11	0,3	0	0,0	2	0,1	5	0,1	413	11,2	3.700	100
2012	1.951	54,0	1.068	29,6	198	5,5	6	0,2	0	0,0	2	0,1	7	0,2	381	10,5	3.613	100
2013	1.958	55,6	992	28,2	162	4,6	15	0,4	0	0,0	2	0,1	8	0,2	382	10,9	3.519	100
2014	1.999	57,6	924	26,6	128	3,7	4	0,1	0	0,0	1	0,0	7	0,2	410	11,8	3.473	100
2015	1.880	58,0	837	25,8	95	2,9	3	0,1	0	0,0	1	0,0	10	0,3	415	12,8	3.241	100
2016	1.859	58,6	831	26,2	110	3,5	7	0,2	0	0,0	3	0,1	4	0,1	360	11,3	3.174	100
2017	1.697	57,2	849	28,6	78	2,6	2	0,1	0	0,0	3	0,1	3	0,1	337	11,4	2.969	100
2018	1.281	55,7	640	27,8	81	3,5	3	0,1	0	0,0	0	0,0	8	0,3	287	12,5	2.300	100
<b>Total</b>	<b>18.289</b>	<b>54,2</b>	<b>9.813</b>	<b>29,1</b>	<b>1.669</b>	<b>4,9</b>	<b>80</b>	<b>0,2</b>	<b>1</b>	<b>0,0</b>	<b>20</b>	<b>0,1</b>	<b>77</b>	<b>0,2</b>	<b>3.789</b>	<b>11,2</b>	<b>33.738</b>	<b>100</b>

\*CCAA: Aragón, Asturias, Baleares, Canarias, Cantabria, Castilla La Mancha, Castilla y León, Cataluña, Extremadura, Galicia, La Rioja, Madrid, Murcia, Navarra y País Vasco

HSH=Hombres que mantienen relaciones sexuales con hombres; PID=Personas que se inyectan drogas; Otros=Otros modos de transmisión; N.C.= No consta información.

\*\*Todos los casos notificados con este modo de transmisión habían sido transfundidos fuera de España.

Tabla 10: Distribución de nuevos diagnósticos de infección por el VIH por año de diagnóstico, modo de transmisión y sexo. Datos de 15 CCAA\*, Ceuta y Melilla. Período 2009-2018. Datos no corregidos por retraso en la notificación

Año de diagnóstico	Modo de transmisión																															
	HSH		Heterosexual				PID				Materno-infantil				Hemoder.**				Transfus.**				Otros				N.C.				Total	
	Hombre		Hombre		Mujer		Hombre		Mujer		Hombre		Mujer		Hombre		Mujer		Hombre		Mujer		Hombre		Mujer		Hombre		Mujer		Total	
	N	%	N	%	N	%	N	%	N	%	N	%	N	%	N	%	N	%	N	%	N	%	N	%	N	%	N	%	N	%	N	%
2009	1.812	47,5	652	17,1	618	16,2	265	6,9	55	1,4	6	0,2	10	0,3	1	0,0	0	0,0	1	0,0	4	0,1	9	0,2	7	0,2	312	8,2	61	1,6	3.813	100
2010	1.950	49,5	695	17,7	579	14,7	205	5,2	53	1,3	7	0,2	6	0,2	0	0,0	0	0,0	1	0,0	0	0,0	9	0,2	0	0,0	369	9,4	62	1,6	3.936	100
2011	1.902	51,4	590	15,9	538	14,5	203	5,5	36	1,0	5	0,1	6	0,2	0	0,0	0	0,0	1	0,0	1	0,0	3	0,1	2	0,1	353	9,5	60	1,6	3.700	100
2012	1.951	54,0	604	16,7	464	12,8	169	4,7	29	0,8	0	0,0	6	0,2	0	0,0	0	0,0	1	0,0	1	0,0	5	0,1	2	0,1	332	9,2	49	1,4	3.613	100
2013	1.958	55,6	585	16,6	407	11,6	133	3,8	29	0,8	10	0,3	5	0,1	0	0,0	0	0,0	2	0,1	0	0,0	8	0,2	0	0,0	340	9,7	42	1,2	3.519	100
2014	1.999	57,6	472	13,6	452	13,0	106	3,1	22	0,6	1	0,0	3	0,1	0	0,0	0	0,0	1	0,0	0	0,0	6	0,2	1	0,0	366	10,5	44	1,3	3.473	100
2015	1.880	58,0	459	14,2	378	11,7	67	2,1	28	0,9	3	0,1	0	0,0	0	0,0	0	0,0	0	0,0	1	0,0	8	0,2	2	0,1	380	11,7	35	1,1	3.241	100
2016	1.859	58,6	409	12,9	422	13,3	92	2,9	18	0,6	3	0,1	4	0,1	0	0,0	0	0,0	2	0,1	1	0,0	3	0,1	1	0,0	325	10,2	35	1,1	3.174	100
2017	1.697	57,2	472	15,9	377	12,7	61	2,1	17	0,6	1	0,0	1	0,0	0	0,0	0	0,0	1	0,0	2	0,1	3	0,1	0	0,0	311	10,5	26	0,9	2.969	100
2018	1.281	55,7	365	15,9	275	12,0	66	2,9	15	0,7	1	0,0	2	0,1	0	0,0	0	0,0	0	0,0	0	0,0	6	0,3	2	0,1	253	11,0	34	1,5	2.300	100
Total	18.289	54,2	5.303	15,7	4.510	13,4	1.367	4,1	302	0,9	37	0,1	43	0,1	1	0,0	0	0,0	10	0,0	10	0,0	60	0,2	17	0,1	3.341	9,9%	448	1,3	33.738	100

\*CCAA: Aragón, Asturias, Baleares, Canarias, Cantabria, Castilla La Mancha, Castilla y León, Cataluña, Extremadura, Galicia, La Rioja, Madrid, Murcia, Navarra y País Vasco.

HSH=Hombres que mantienen relaciones sexuales con hombres; PID=Personas que se inyectan drogas; Hemoder.=Receptores de hemoderivados; Transfus.=Receptores de transfusiones sanguíneas; Otros=Otros modos de transmisión; N.C.= No consta información. \*\*Todos los casos notificados con este modo de transmisión habían sido transfundidos fuera de España

Tabla 11: Distribución de nuevos diagnósticos de infección por el VIH por año y zona geográfica de origen. Datos de 15 CCAA\*, Ceuta y Melilla. Período 2009-2018. Datos no corregidos por retraso en la notificación

Año de diagnóstico	Zona geográfica de origen																Total	
	España		Europa Occidental		Europa Central-Este		Latinoamérica		África Subsahariana		África del Norte		Otros		N.C.			
	N	%	N	%	N	%	N	%	N	%	N	%	N	%	N	%	N	%
2009	2.301	60,3	124	3,3	123	3,2	790	20,7	346	9,1	48	1,3	46	1,2	35	0,9	3.813	100
2010	2.315	58,8	153	3,9	128	3,3	865	22,0	341	8,7	48	1,2	27	0,7	59	1,5	3.936	100
2011	2.164	58,5	151	4,1	137	3,7	787	21,3	278	7,5	44	1,2	24	0,6	115	3,1	3.700	100
2012	2.258	62,5	154	4,3	146	4,0	702	19,4	234	6,5	46	1,3	38	1,1	35	1,0	3.613	100
2013	2.250	63,9	153	4,3	94	2,7	702	19,9	191	5,4	44	1,3	31	0,9	54	1,5	3.519	100
2014	2.222	64,0	127	3,7	108	3,1	688	19,8	208	6,0	46	1,3	39	1,1	35	1,0	3.473	100
2015	2.086	64,4	108	3,3	92	2,8	635	19,6	187	5,8	44	1,4	40	1,2	49	1,5	3.241	100
2016	1.941	61,2	130	4,1	114	3,6	688	21,7	192	6,0	45	1,4	25	0,8	39	1,2	3.174	100
2017	1.721	58,0	109	3,7	85	2,9	704	23,7	195	6,6	34	1,1	32	1,1	89	3,0	2.969	100
2018	1.255	54,6	96	4,2	67	2,9	554	24,1	136	5,9	32	1,4	25	1,1	135	5,9	2.300	100
<b>Total</b>	<b>20.513</b>	<b>60,8</b>	<b>1.305</b>	<b>3,9</b>	<b>1.094</b>	<b>3,2</b>	<b>7.115</b>	<b>21,1</b>	<b>2.308</b>	<b>6,8</b>	<b>431</b>	<b>1,3</b>	<b>327</b>	<b>1,0</b>	<b>645</b>	<b>1,9</b>	<b>33.738</b>	<b>100</b>

N.C.=No consta información.

\* CCAA: Aragón, Asturias, Baleares, Canarias, Cantabria, Castilla La Mancha, Castilla y León, Cataluña, Extremadura, Galicia, La Rioja, Madrid, Murcia, Navarra y País Vasco.



Tabla 12: Casos de sida en España por año de diagnóstico según modo de transmisión y sexo. Registro Nacional de Sida. Fecha de actualización: 30 de junio de 2019. Datos anuales no corregidos por retraso en la notificación

Año de diagnóstico	Modo de transmisión														TOTAL		
	HSH		Heterosexual		PID		Materno-infantil		Hemoderivados		Transfusión		Otros /N.C.			Total	
	H	M	H	M	H	M	H	M	H	M	H	M	H	M		H	M
1981	1	0	0	0	0	0	0	0	0	0	0	0	0	0	1	0	1
1982	1	0	0	0	1	0	0	2	0	0	0	0	0	0	3	1	4
1983	4	0	0	4	0	0	0	4	0	1	1	0	0	13	1	14	
1984	12	0	0	20	2	1	0	12	0	0	1	4	0	49	3	52	
1985	37	2	2	95	14	3	3	19	0	1	0	2	0	159	19	178	
1986	87	5	11	254	63	10	13	40	3	7	1	7	1	410	92	502	
1987	212	23	24	580	133	17	17	46	2	10	10	16	5	904	191	1.095	
1988	339	56	46	1.281	304	50	38	74	3	19	13	54	2	1.873	406	2.279	
1989	525	110	84	1.815	361	36	53	77	8	17	14	66	7	2.646	527	3.173	
1990	582	196	127	2.250	492	33	36	66	1	23	19	95	17	3.245	692	3.937	
1991	709	254	171	2.488	575	42	44	74	3	24	20	152	23	3.743	836	4.579	
1992	795	315	243	2.710	632	42	42	48	8	25	19	198	26	4.133	970	5.103	
1993	820	419	284	2.913	686	48	37	48	5	17	13	193	44	4.458	1.069	5.527	
1994	923	607	430	4.180	939	46	38	63	6	13	10	194	62	6.026	1.485	7.511	
1995	962	650	444	3.857	897	36	48	52	8	9	12	186	44	5.752	1.453	7.205	
1996	796	716	472	3.548	862	23	32	46	8	10	8	205	47	5.344	1.429	6.773	
1997	549	586	349	2.589	594	13	29	18	6	11	6	177	56	3.943	1.040	4.983	
1998	456	514	293	1.798	457	10	14	11	0	3	3	157	42	2.949	809	3.758	
1999	390	434	241	1.489	350	7	10	4	4	4	6	185	49	2.513	660	3.173	
2000	379	396	266	1.288	333	4	8	8	0	3	1	204	51	2.282	659	2.941	
2001	336	406	212	1.082	258	8	5	10	2	8	5	173	31	2.023	513	2.536	
2002	329	404	245	980	229	5	5	5	1	1	1	144	38	1.868	519	2.387	
2003	362	396	230	949	215	4	6	6	2	2	2	136	24	1.855	479	2.334	
2004	347	356	248	789	194	2	5	5	1	1	1	120	38	1.620	487	2.107	
2005	295	356	232	696	156	3	6	3	0	2	2	107	31	1.462	427	1.889	
2006	304	324	219	623	139	3	4	2	0	1	0	116	36	1.373	398	1.771	
2007	305	302	194	541	135	5	5	4	1	1	1	135	31	1.293	367	1.660	
2008	329	304	240	445	109	4	4	2	0	4	4	108	24	1.196	381	1.577	
2009	318	292	207	366	92	6	2	4	1	1	1	115	32	1.102	335	1.437	
2010	404	260	188	333	99	1	2	1	0	2	0	137	31	1.138	320	1.458	
2011	366	237	181	294	72	2	1	3	2	1	1	97	36	1.000	293	1.293	
2012	358	186	194	248	53	0	3	0	0	2	0	106	25	900	275	1.175	
2013	274	151	121	151	44	4	1	0	0	2	2	89	19	671	187	858	
2014	239	117	97	120	22	1	0	0	0	0	0	77	15	554	134	688	
2015	213	116	84	75	13	2	0	0	0	0	0	88	20	494	117	611	
2016	194	110	77	55	14	1	3	0	0	0	1	86	8	446	103	549	
2017	205	93	77	46	14	1	0	0	0	0	2	67	9	412	102	514	
2018	154	82	61	44	4	1	0	0	0	0	0	63	6	344	71	415	
Enero-junio 2019	20	10	8	3	2	0	0	0	0	0	0	0	0	42	11	53	
<b>TOTAL*</b>	<b>13.933</b>	<b>9.787</b>	<b>6.604</b>	<b>41.019</b>	<b>9.564</b>	<b>474</b>	<b>514</b>	<b>758</b>	<b>75</b>	<b>226</b>	<b>180</b>	<b>4.070</b>	<b>931</b>	<b>70.267</b>	<b>17.868</b>	<b>88.135</b>	

HSH=Hombres que mantienen relaciones sexuales con hombres; PID=Personas que se inyectan drogas; N.C.: No consta información; H=Hombres; M=Mujeres.\*En el total de casos están incluidos 35 casos sin año de diagnóstico. Por razones técnicas no se han podido incluir los casos de la Comunidad Valenciana a partir de 2014, ni los de la Cataluña desde 2015.

Tabla 13: Casos de sida en España por modo de transmisión y año de diagnóstico. Registro Nacional de Sida. Fecha de actualización: 30 de junio de 2019. Datos corregidos por retraso en la notificación

Año de diagnóstico	Modo de transmisión						Otros /N.C.	TOTAL
	HSH	Heterosexual	PID	Materno-infantil	Hemoderivados	Transfusión		
1981	1	0	0	0	0	0	0	1
1982	1	0	1	0	2	0	0	4
1983	4	0	4	0	4	2	0	14
1984	12	0	22	1	12	1	4	52
1985	37	4	109	6	19	1	2	178
1986	87	16	317	23	43	8	8	502
1987	212	47	713	34	48	20	21	1.095
1988	339	102	1.585	88	77	32	56	2.279
1989	525	194	2.176	89	85	31	73	3.173
1990	582	323	2.742	69	67	42	112	3.937
1991	709	425	3.063	86	77	44	175	4.579
1992	795	558	3.342	84	56	44	224	5.103
1993	820	703	3.599	85	53	30	237	5.527
1994	923	1.037	5.119	84	69	23	256	7.511
1995	962	1.094	4.754	84	60	21	230	7.205
1996	796	1.188	4.410	55	54	18	252	6.773
1997	549	935	3.183	42	24	17	233	4.983
1998	456	807	2.255	24	11	6	199	3.758
1999	390	675	1.839	17	8	10	234	3.173
2000	379	662	1.621	12	8	4	255	2.941
2001	336	618	1.340	13	12	13	204	2.536
2002	329	649	1.209	10	6	2	182	2.387
2003	362	626	1.164	10	8	4	160	2.334
2004	347	604	983	7	6	2	158	2.107
2005	295	588	852	9	3	4	138	1.889
2006	304	543	762	7	2	1	152	1.771
2007	305	496	676	10	5	2	166	1.660
2008	329	544	554	8	2	8	132	1.577
2009	318	499	458	8	5	2	147	1.437
2010	404	448	432	3	1	2	168	1.458
2011	366	418	366	3	5	2	133	1.293
2012	358	380	301	3	0	2	131	1.175
2013	274	272	195	5	0	4	108	858
2014	239	214	142	1	0	0	92	688
2015	213	200	88	2	0	0	108	611
2016**	197	190	70	4	0	1	96	558
2017**	212	176	62	1	0	2	78	531
2018**	174	161	54	1	0	0	78	468

HSH=Hombres que mantienen relaciones sexuales con hombres; PID=Personas que se inyectan drogas. \*\*Estimaciones corregidas por retraso que pueden sufrir modificaciones conforme se complete la notificación.

Tabla 14: Casos de sida en España por modo de transmisión y sexo, según la Comunidad Autónoma de residencia. Registro Nacional de Sida. Datos acumulados desde 1981. Fecha de actualización: 30 de junio de 2019. Datos no corregidos por retraso en la notificación

CCAA de residencia	Modo de transmisión													Total		TOTAL
	HSB	Heterosexual		PID		Materno-infantil		Hemoderivados		Transfusión		Otros /N.C.		H	M	
	H	H	M	H	M	H	M	H	M	H	M	H	M			
ANDALUCÍA	1.415	1.221	871	7.116	1.101	64	65	143	14	26	25	616	143	10.601	2.219	12.820
ARAGÓN	162	353	199	763	198	14	10	26	5	2	4	113	24	1.433	440	1.873
ASTURIAS	183	204	101	702	174	7	5	12	2	8	6	70	24	1.186	312	1.498
BALEARES	576	401	224	968	290	19	20	19	5	7	5	159	52	2.149	596	2.745
CANARIAS	999	469	300	711	201	16	11	25	1	11	3	198	11	2.429	527	2.956
CANTABRIA	95	70	46	419	73	6	6	4	1	1	2	73	22	668	150	818
CASTILLA LA MANCHA	157	221	112	891	132	8	9	23	3	9	4	116	39	1.425	299	1.724
CASTILLA Y LEÓN	259	419	215	1.600	396	21	26	49	8	9	16	134	25	2.491	686	3.177
CATALUÑA	3.456	2.213	1.321	7.130	1.761	109	102	107	7	31	22	710	156	13.756	3.369	17.125
C. VALENCIANA	909	752	477	3.001	841	31	41	49	5	23	11	346	81	5.111	1.456	6.567
EXTREMADURA	85	122	58	701	138	2	17	20	3	5	2	104	29	1.039	247	1.286
GALICIA	425	579	354	1.989	505	5	10	56	7	18	13	131	49	3.203	938	4.141
MADRID	4.050	1.496	1.539	10.138	2.440	120	138	140	7	51	45	896	156	16.891	4.325	21.216
MURCIA	373	300	161	805	148	10	9	18	0	4	2	137	41	1.647	361	2.008
NAVARRA	90	149	76	417	185	2	5	9	0	2	1	24	10	693	277	970
PAÍS VASCO	500	615	438	3.121	865	30	33	54	6	11	16	170	50	4.501	1.408	5.909
LA RIOJA	39	112	43	292	66	5	4	3	1	0	1	16	4	467	119	586
CEUTA	7	21	12	111	16	2	1	0	0	0	0	11	6	152	35	187
MELILLA	11	11	11	55	8	1	1	0	0	1	1	4	3	83	24	107
EXTRANJERO	94	45	25	76	20	2	1	1	0	6	0	22	4	246	50	296
NO CONSTA	48	14	21	13	6	0	0	0	0	1	1	20	2	96	30	126
<b>TOTAL</b>	<b>13.933</b>	<b>9.787</b>	<b>6.604</b>	<b>41.019</b>	<b>9.564</b>	<b>474</b>	<b>514</b>	<b>758</b>	<b>75</b>	<b>226</b>	<b>180</b>	<b>4.070</b>	<b>931</b>	<b>70.267</b>	<b>17.868</b>	<b>88.135</b>

HSB=Hombres que mantienen relaciones sexuales con hombres; PID=Personas que se inyectan drogas; N.C. No consta. H=Hombres; M=Mujeres.

\*Por razones técnicas no se han podido incluir los casos de la Comunidad Valenciana a partir de 2014 ni los de Cataluña desde 2015.

Tabla 15: Casos de sida en España por edad según el año de diagnóstico. Registro Nacional de Sida. Datos desde 1981. Fecha de actualización: 30 de junio de 2019. Datos no corregidos por retraso en la notificación

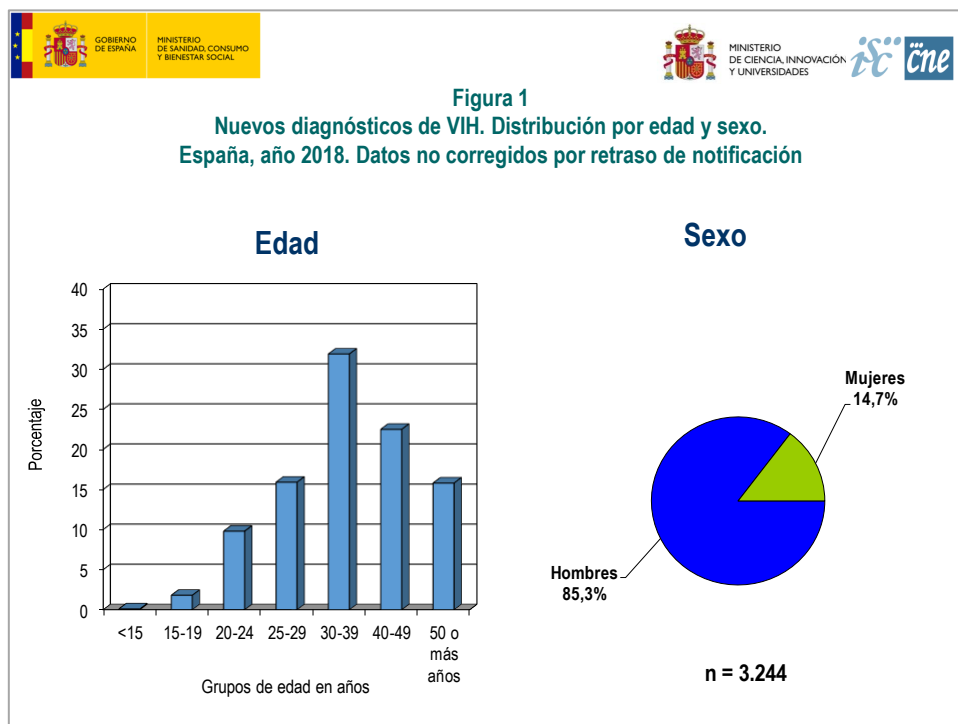
Edad (años)	Año de diagnóstico																												TOTAL*	
	Año de diagnóstico														Año de diagnóstico															
	<2008		2008		2009		2010		2011		2012		2013		2014		2015		2016		2017		2018 2017		Enero-Junio 2019		N	%		
<1	403	0,5	0	0,0	2	0,1	1	0,1	0	0,0	0	0,0	0	0,0	0	0,0	0	0,0	0	0,0	0	0,0	0	0,0	0	0,0	0	0,0	406	0,5
1 a 4	388	0,5	2	0,1	1	0,1	1	0,1	0	0,0	0	0,0	2	0,2	0	0,0	0	0,0	2	0,4	0	0,0	0	0,0	0	0,0	0	0,0	396	0,4
5 a 9	161	0,2	1	0,1	2	0,1	0	0,0	0	0,0	2	0,2	0	0,0	0	0,0	0	0,0	0	0,0	0	0,0	0	0,0	0	0,0	0	0,0	166	0,2
10 a 14	117	0,2	2	0,1	1	0,1	0	0,0	1	0,1	1	0,1	3	0,3	0	0,0	1	0,2	1	0,2	1	0,2	0	0,0	0	0,0	0	0,0	128	0,1
15 a 19	453	0,6	10	0,6	0	0,0	1	0,1	1	0,1	8	0,7	0	0,0	3	0,4	1	0,2	2	0,4	2	0,4	3	0,7	0	0,0	0	0,0	485	0,6
20 a 24	4.665	6,0	33	2,1	35	2,4	43	2,9	27	2,1	28	2,4	22	2,6	14	2,0	12	2,0	11	2,0	15	2,9	11	2,7	0	0,0	4.918	5,6		
25 a 29	16.227	20,9	108	6,8	106	7,4	114	7,8	104	8,0	74	6,3	58	6,8	48	7,0	39	6,4	29	5,3	38	7,4	22	5,3	12	22,6	16.991	19,3		
30 a 34	21.547	27,8	194	12,3	203	14,1	179	12,3	186	14,4	148	12,6	112	13,1	85	12,4	76	12,4	69	12,6	62	12,1	51	12,3	9	17,0	22.932	26,0		
35 a 39	15.144	19,5	345	21,9	302	21,0	247	16,9	212	16,4	196	16,7	131	15,3	110	16,0	88	14,4	92	16,8	86	16,7	68	16,4	5	9,4	17.028	19,3		
40 a 49	12.319	15,9	614	38,9	546	38,0	580	39,8	537	41,5	470	40,0	301	35,1	250	36,3	205	33,6	178	32,4	171	33,3	134	32,3	15	28,3	16.323	18,5		
50 a 59	3.769	4,9	192	12,2	160	11,1	208	14,3	149	11,5	189	16,1	160	18,6	137	19,9	145	23,7	127	23,1	94	18,3	97	23,4	9	17,0	5.437	6,2		
60 y mas	2.163	2,8	76	4,8	79	5,5	84	5,8	75	5,8	58	4,9	69	8,0	41	6,0	44	7,2	38	6,9	45	8,8	29	7,0	3	5,7	2.805	3,2		
N.C.	116	0,1	0	0,0	0	0,0	0	0,0	1	0,1	1	0,1	0	0,0	0	0,0	0	0,0	0	0,0	0	0,0	0	0,0	0	0,0	120	0,1		
<b>TOTAL</b>	<b>77.472</b>	<b>100</b>	<b>1.577</b>	<b>100</b>	<b>1.437</b>	<b>100</b>	<b>1.458</b>	<b>100</b>	<b>1.293</b>	<b>100</b>	<b>1.175</b>	<b>100</b>	<b>858</b>	<b>100</b>	<b>688</b>	<b>100</b>	<b>611</b>	<b>100</b>	<b>549</b>	<b>100</b>	<b>514</b>	<b>100</b>	<b>415</b>	<b>100</b>	<b>53</b>	<b>100</b>	<b>88.135*</b>	<b>100</b>		

\*En el total están incluidos 35 casos con año de diagnóstico desconocido

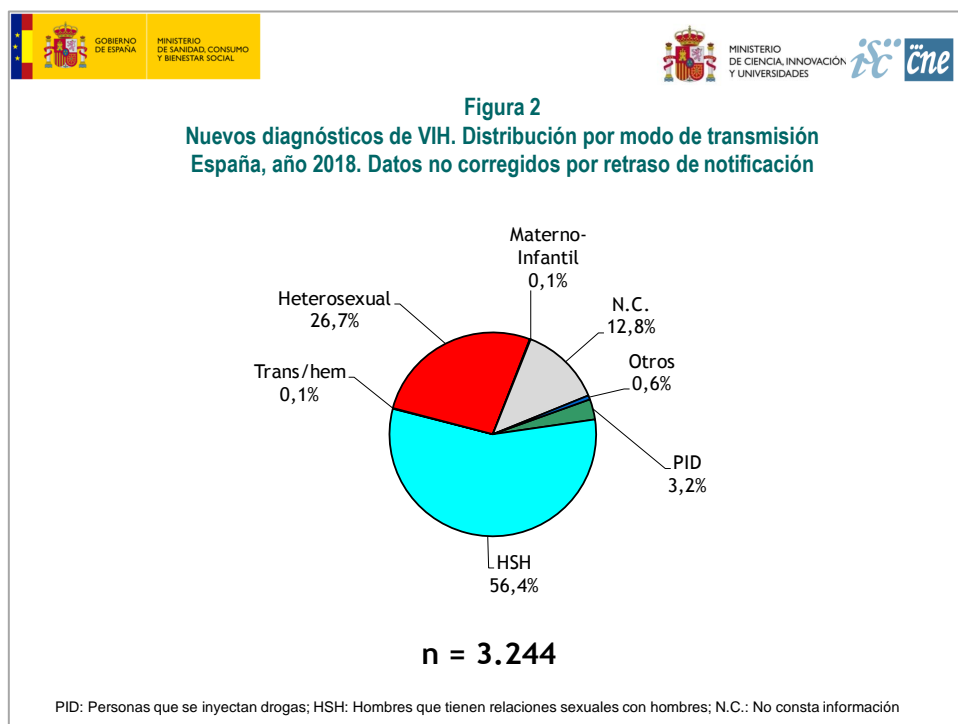
\*\*Por razones técnicas no se han podido incluir los casos de la Comunidad Valenciana a partir de 2014 ni los de Cataluña desde 2015.

## FIGURAS

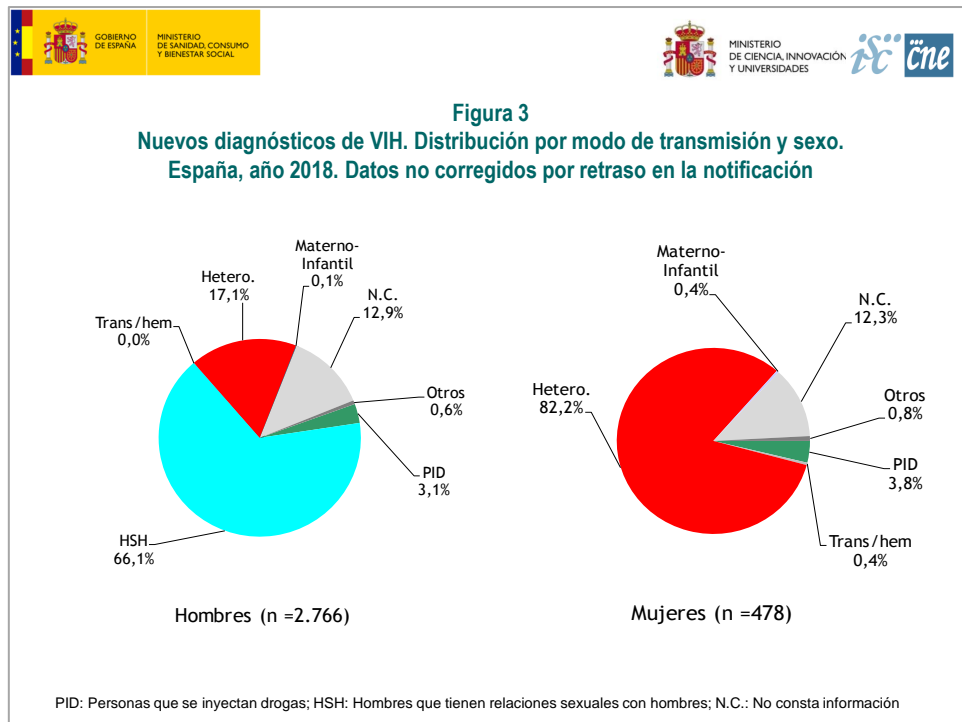
**Figura 1. Nuevos diagnósticos de VIH. Distribución por edad y sexo. España, año 2018. Datos no corregidos por retraso en la notificación**



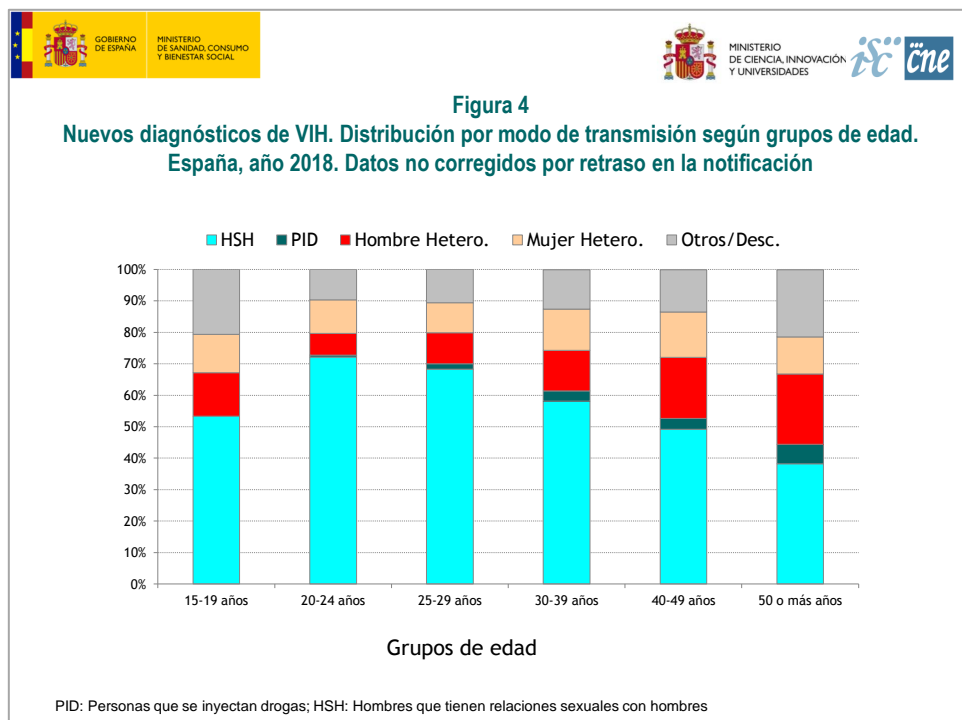
**Figura 2. Nuevos diagnósticos de VIH. Distribución por modo de transmisión. España, año 2018. Datos no corregidos por retraso en la notificación**



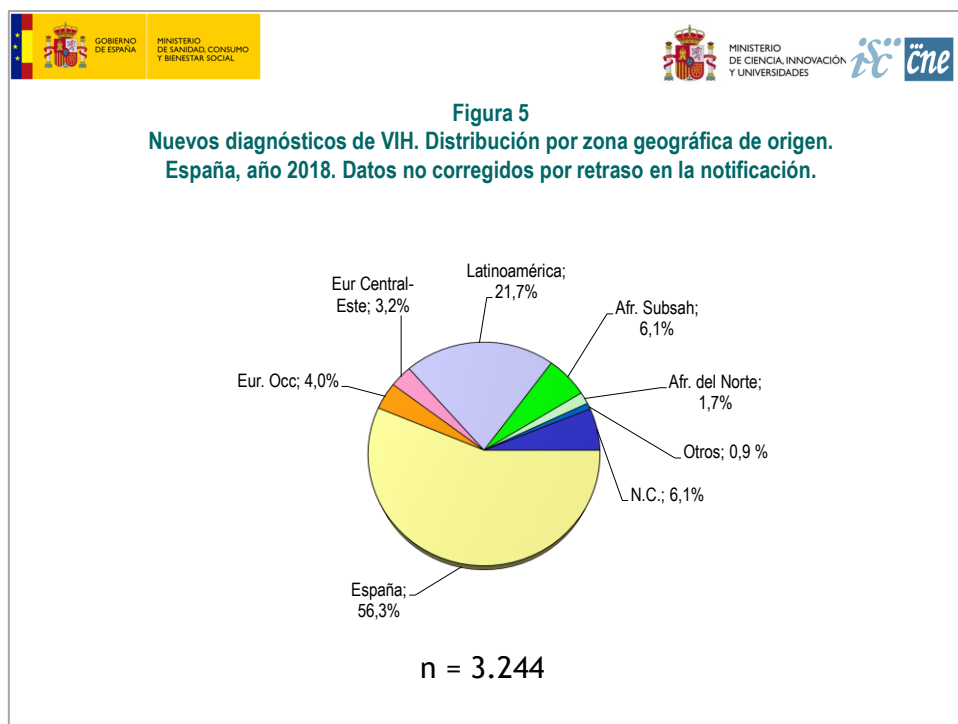
**Figura 3. Nuevos diagnósticos de VIH. Distribución por modo de transmisión y sexo. España, año 2018. Datos no corregidos por retraso en la notificación**



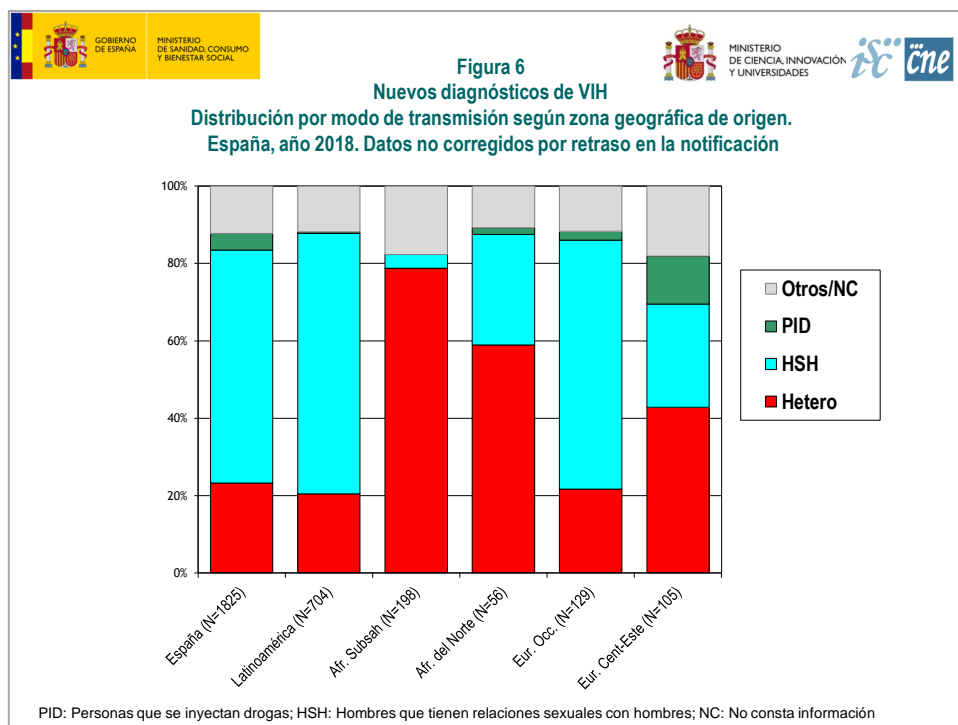
**Figura 4. Nuevos diagnósticos de VIH. Distribución por modo de transmisión según grupos de edad. España, año 2018. Datos no corregidos por retraso en la notificación**



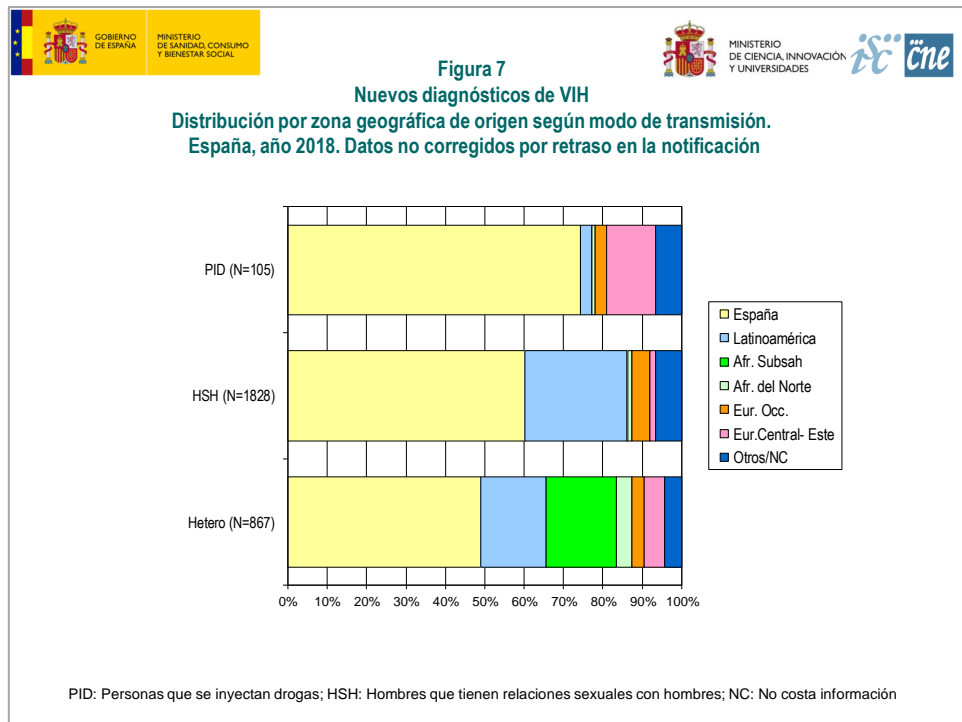
**Figura 5. Nuevos diagnósticos de VIH. Distribución por zona geográfica de origen. España, año 2018. Datos no corregidos por retraso en la notificación**



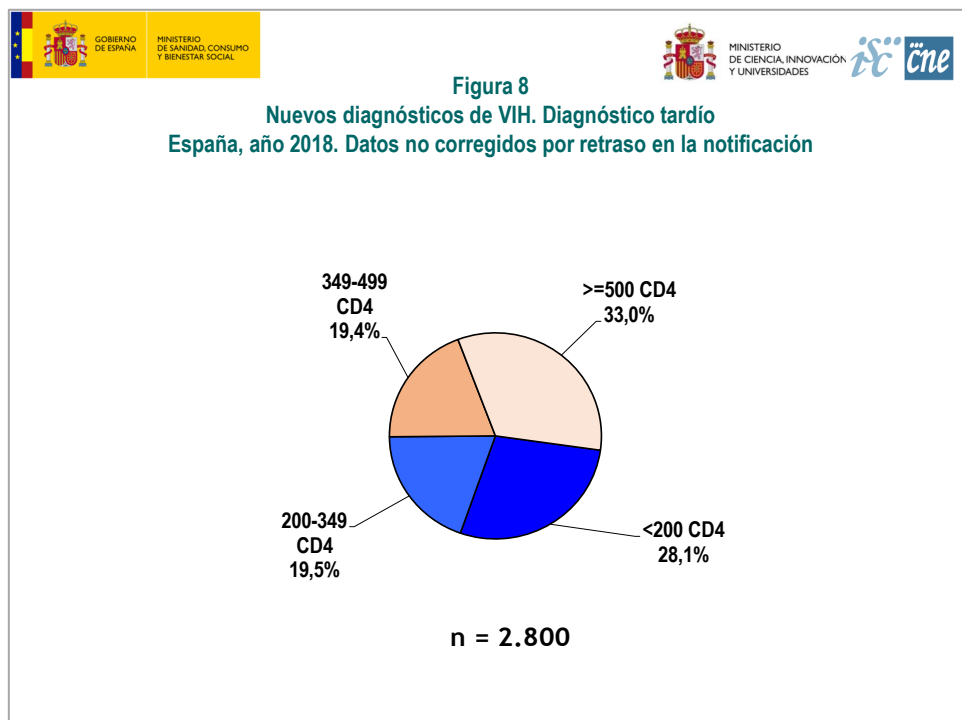
**Figura 6. Nuevos diagnósticos de VIH. Distribución por modo de transmisión según zona geográfica de origen. España, año 2018. Datos no corregidos por retraso en la notificación**



**Figura 7. Nuevos diagnósticos de VIH. Distribución por zona geográfica de origen según modo de transmisión. España, año 2018. Datos no corregidos por retraso en la notificación**

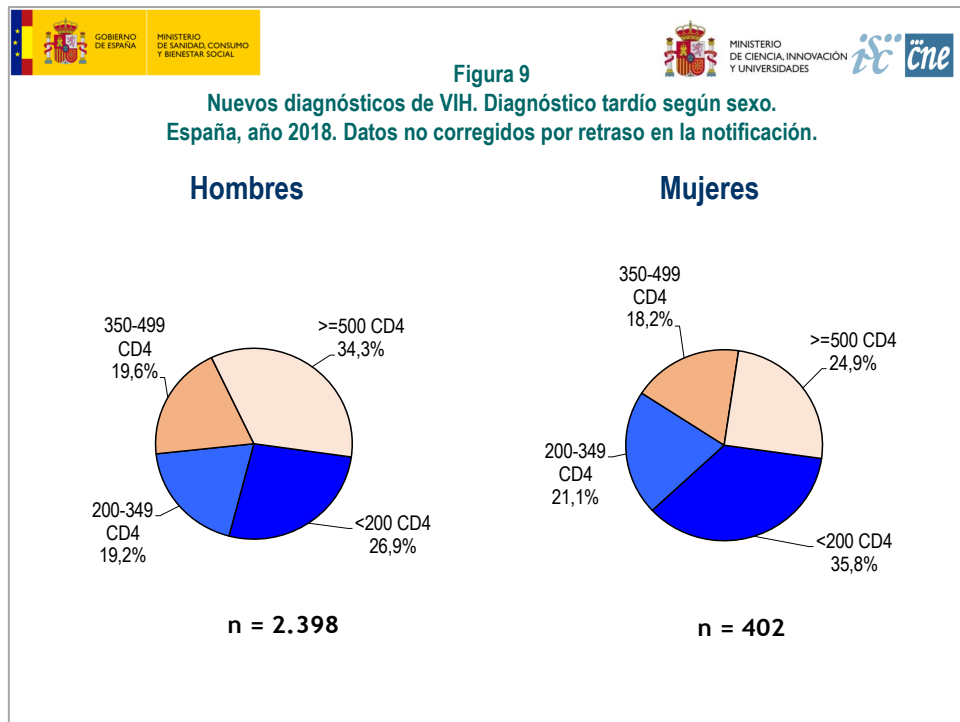


**Figura 8. Nuevos diagnósticos de VIH. Diagnósticos tardíos. España, año 2018. Datos no corregidos por retraso en la notificación**

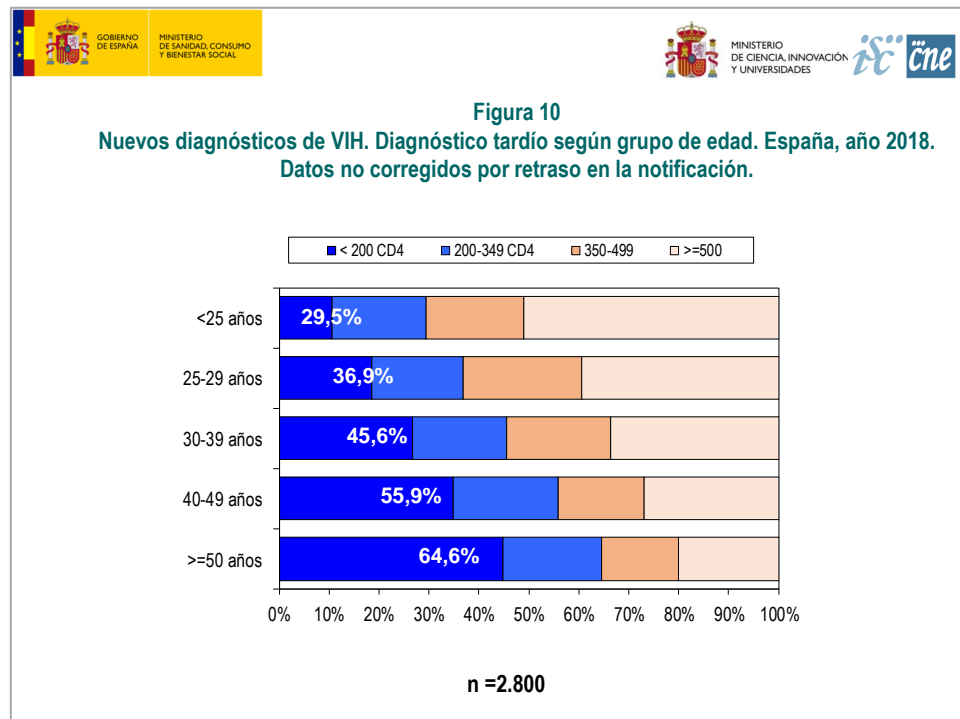




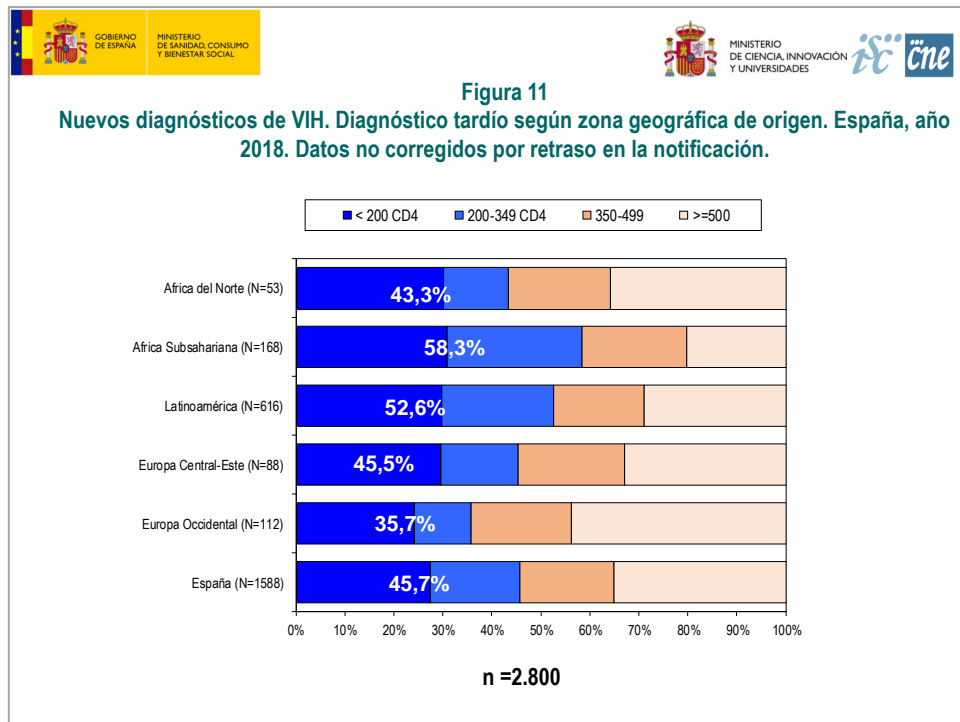
**Figura 9. Nuevos diagnósticos de VIH. Diagnóstico tardío según sexo. España, año 2018. Datos no corregidos por retraso en la notificación**



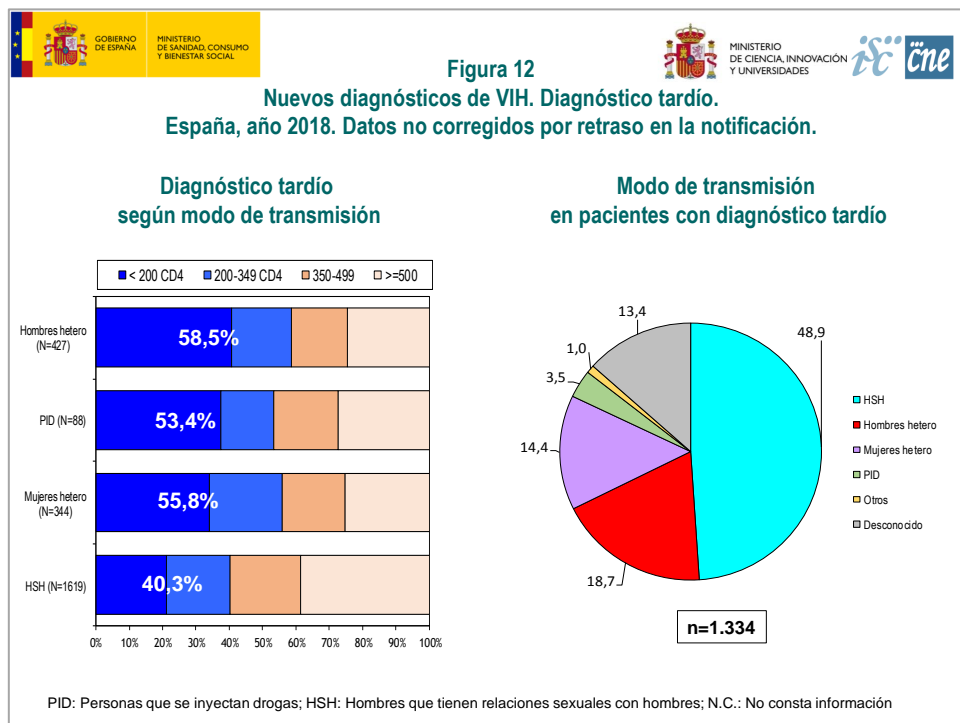
**Figura 10. Nuevos diagnósticos de VIH. Diagnóstico tardío según grupo de edad. España, año 2018. Datos no corregidos por retraso en la notificación**



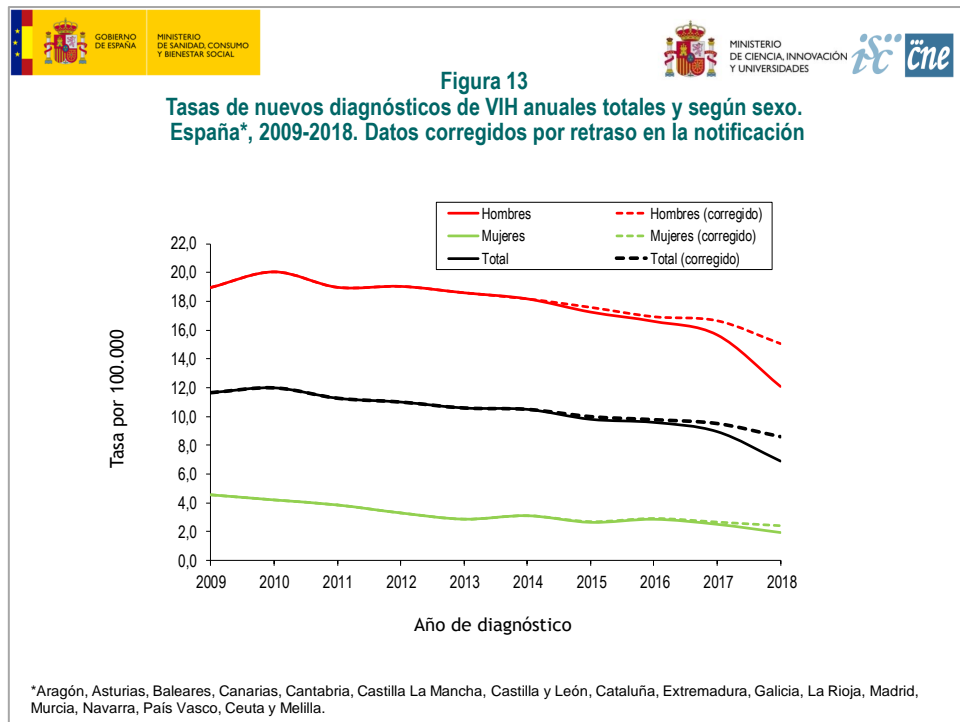
**Figura 11. Nuevos diagnósticos de VIH. Diagnóstico tardío según zona geográfica de origen. España, año 2018. Datos no corregidos por retraso en la notificación**



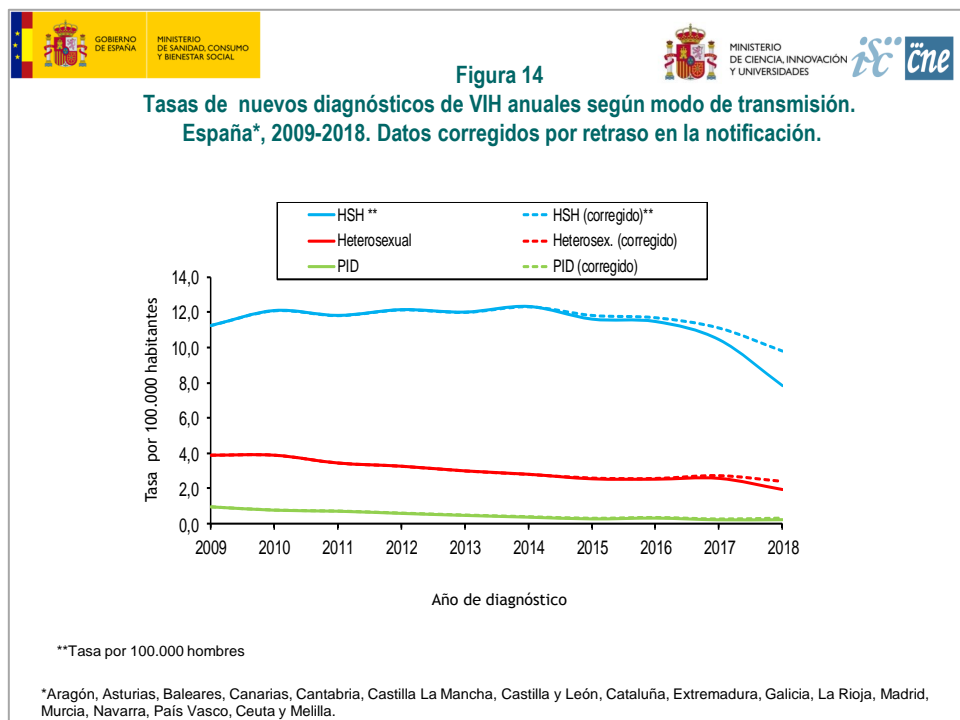
**Figura 12. Nuevos diagnósticos de VIH. Diagnóstico tardío según modo de transmisión y modo de transmisión en pacientes con diagnóstico tardío. España, año 2018. Datos no corregidos por retraso en la notificación**



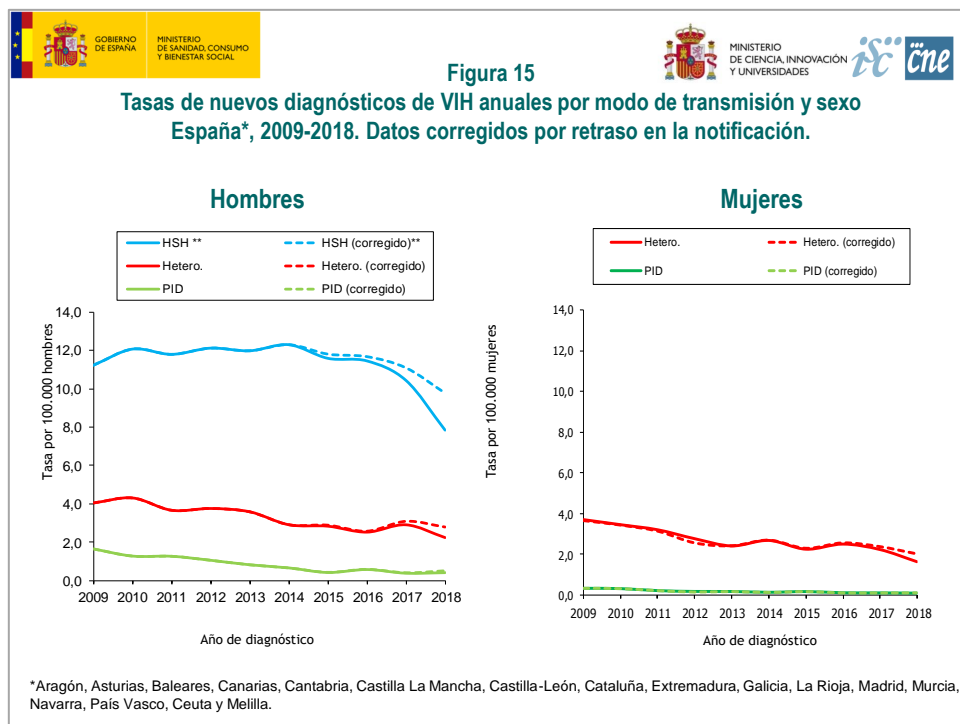
**Figura 13. Tasas de nuevos diagnósticos de VIH anuales y totales y según sexo. Datos de 15 CCAA, Ceuta y Melilla. 2009-2018. Datos corregidos por retraso en la notificación**



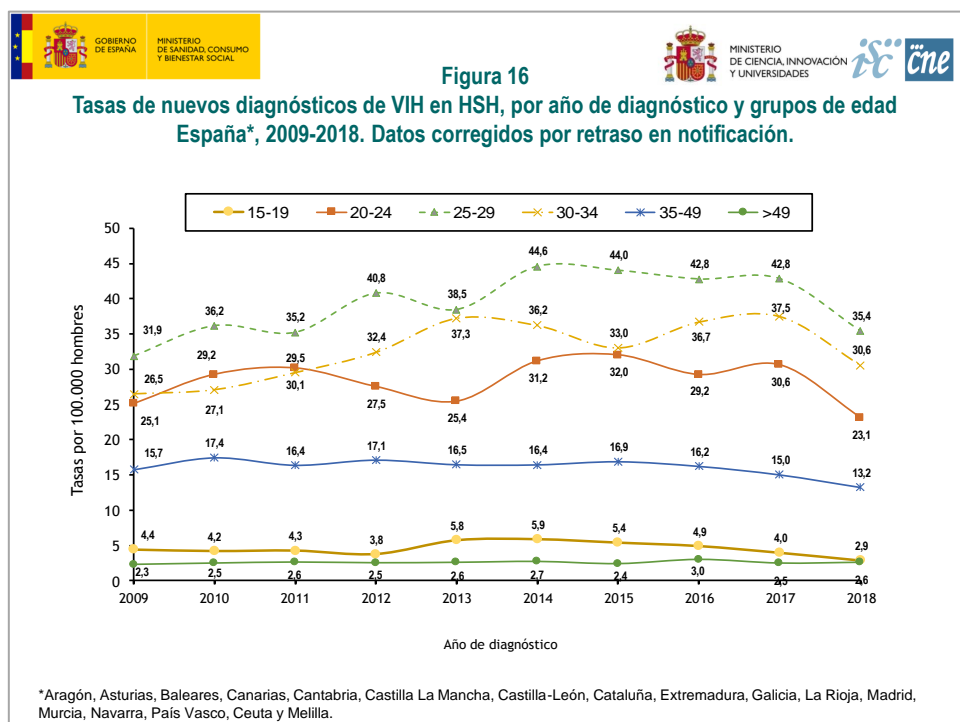
**Figura 14. Tasas de nuevos diagnósticos de VIH anuales según modo de transmisión. Datos de 15 CCAA, Ceuta y Melilla. 2009-2018. Datos corregidos por retraso en la notificación**



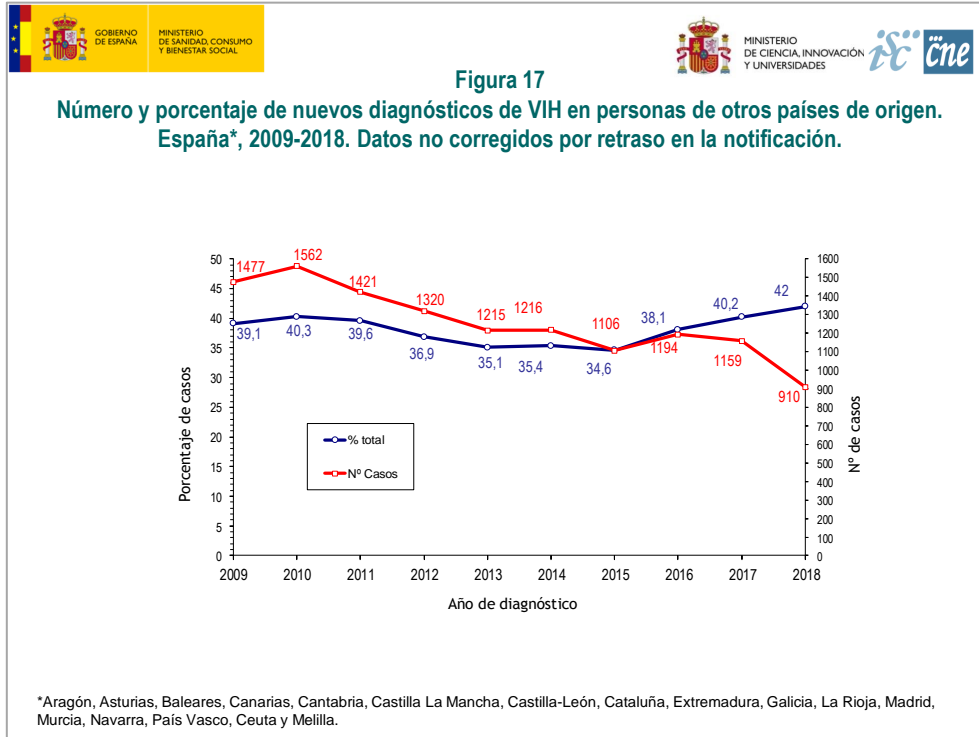
**Figura 15. Tasas de nuevos diagnósticos de VIH anuales por modo de transmisión según sexo. Datos de 15 CCAA, Ceuta y Melilla. 2009-2018. Datos corregidos por retraso en la notificación**



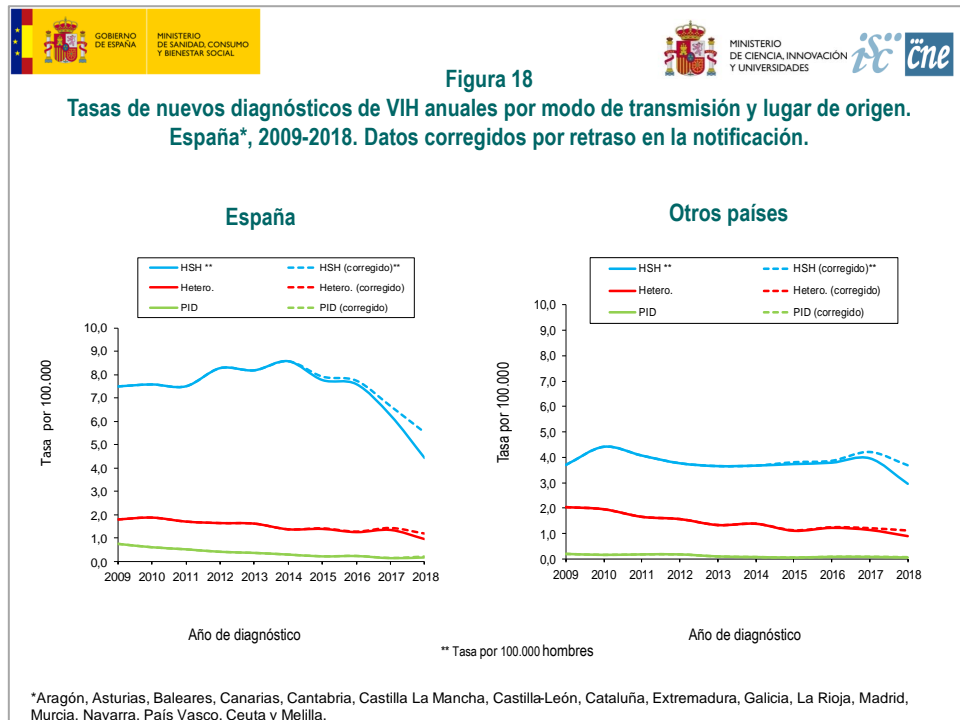
**Figura 16. Tasas de nuevos diagnósticos de VIH en HSH anuales por año de diagnóstico y grupos de edad. Datos de 15 CCAA, Ceuta y Melilla. 2009-2018. Datos corregidos por retraso en la notificación**



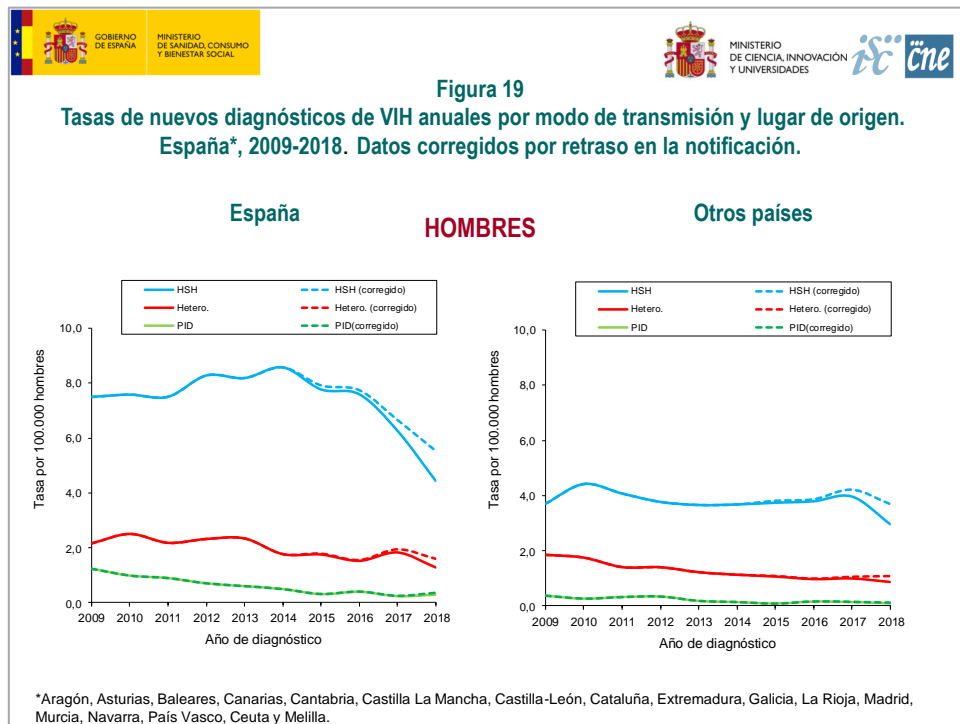
**Figura 17. Número y porcentaje de nuevos diagnósticos de VIH en personas de otros países de origen. Datos de 15 CCAA, Ceuta y Melilla, 2009-2018. Datos no corregidos por retraso en la notificación**



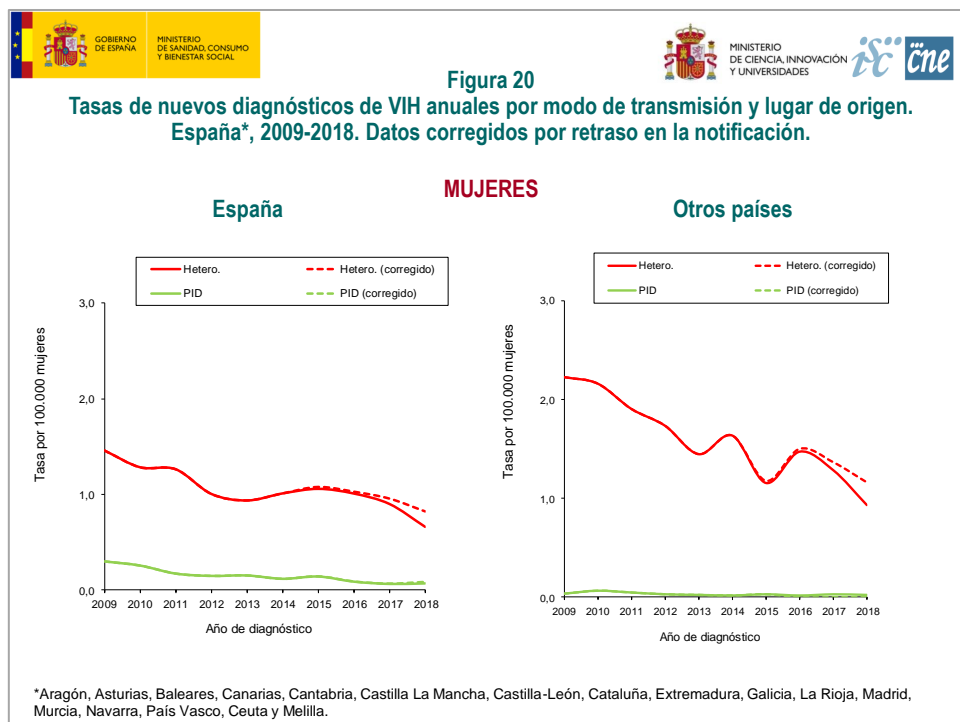
**Figura 18. Tasas de nuevos diagnósticos de VIH anuales por modo de transmisión según lugar de origen. Datos de 15 CCAA, Ceuta y Melilla, 2009-2018. Datos corregidos por retraso en la notificación**



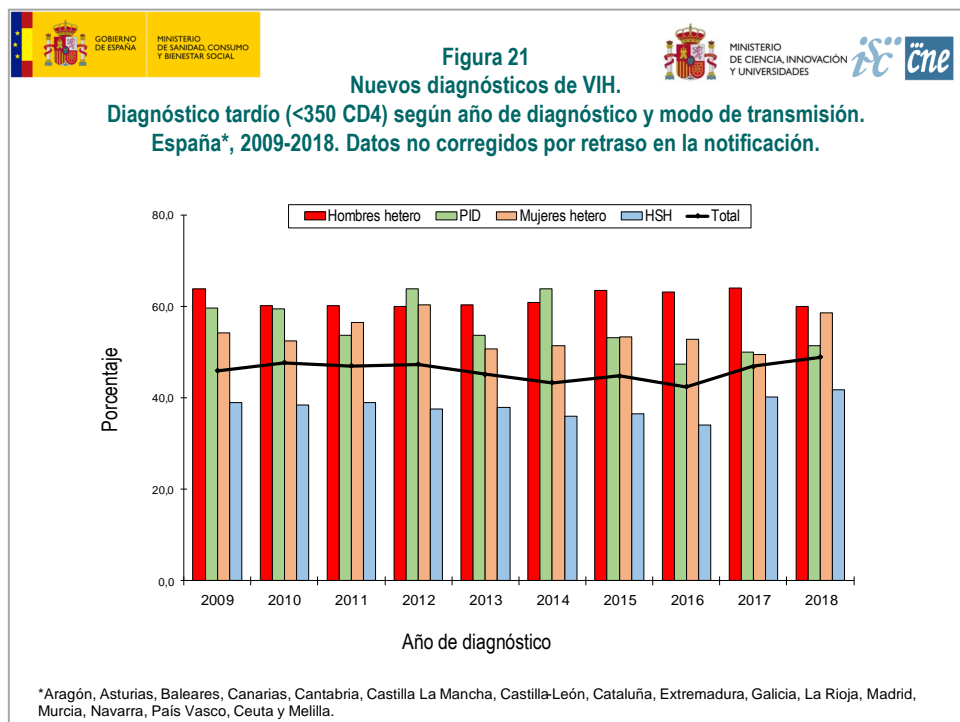
**Figura 19. Tasas de nuevos diagnósticos de VIH anuales por modo de transmisión según lugar de origen en hombres. Datos de 15 CCAA, Ceuta y Melilla, 2009-2018. Datos corregidos por retraso en la notificación**



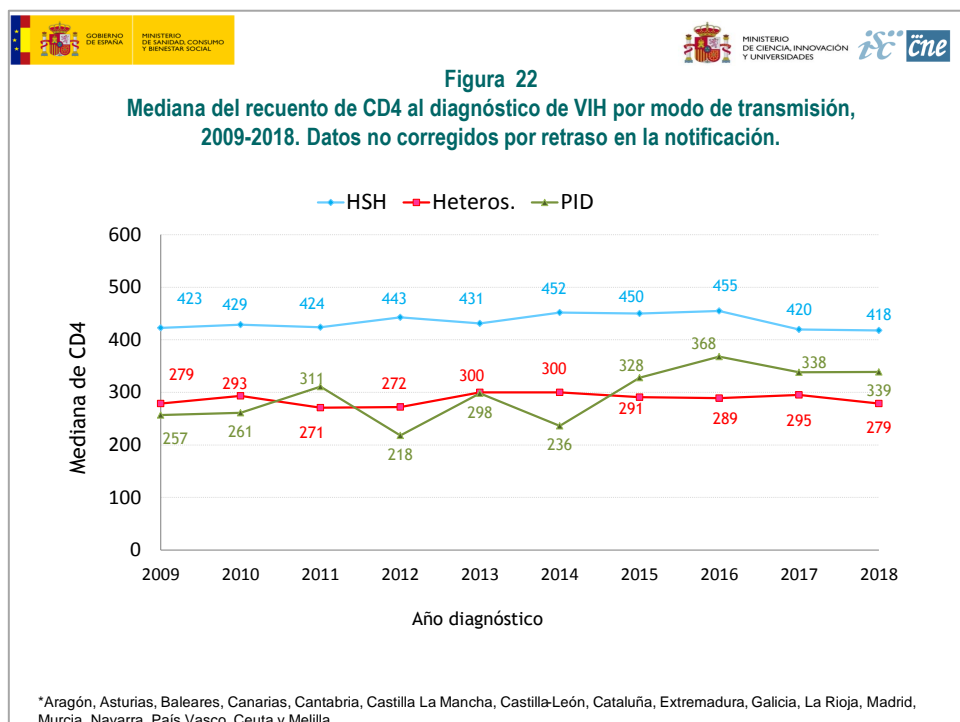
**Figura 20. Tasas de nuevos diagnósticos de VIH anuales por modo de transmisión según lugar de origen en mujeres. Datos de 15 CCAA, Ceuta y Melilla, 2009-2018. Datos corregidos por retraso en la notificación**



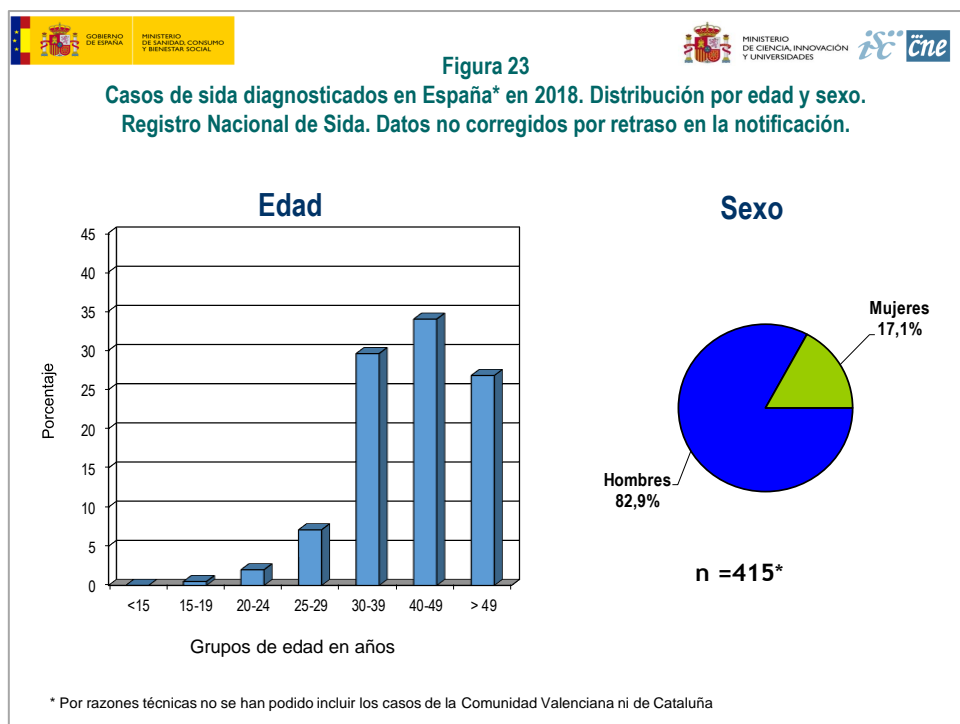
**Figura 21. Nuevos diagnósticos de VIH. Diagnóstico tardío (<350 CD4) por año de diagnóstico y modo de transmisión. Datos de 15 CCAA, Ceuta y Melilla, 2009-2018. Datos no corregidos por retraso en la notificación.**



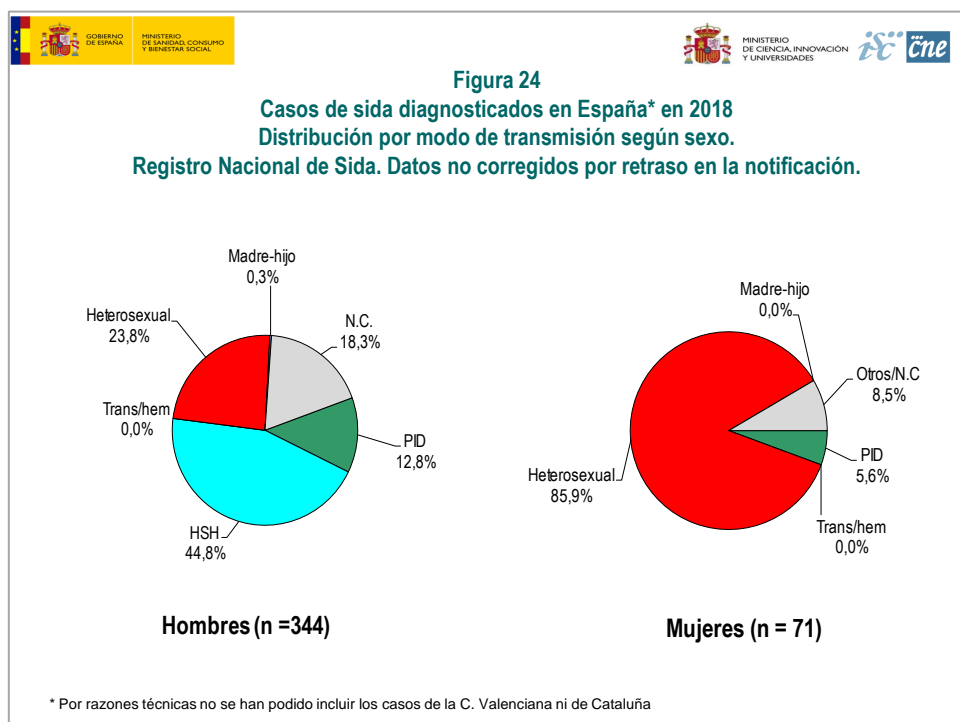
**Figura 22. Mediana del recuento de CD4 al diagnóstico de VIH por modo de transmisión. Datos de 15 CCAA, Ceuta y Melilla, 2009-2018. Datos no corregidos por retraso en la notificación**



**Figura 23. Casos de sida diagnosticados en España en 2018. Distribución por edad y sexo. Registro Nacional de Sida. Datos no corregidos por retraso en la notificación**

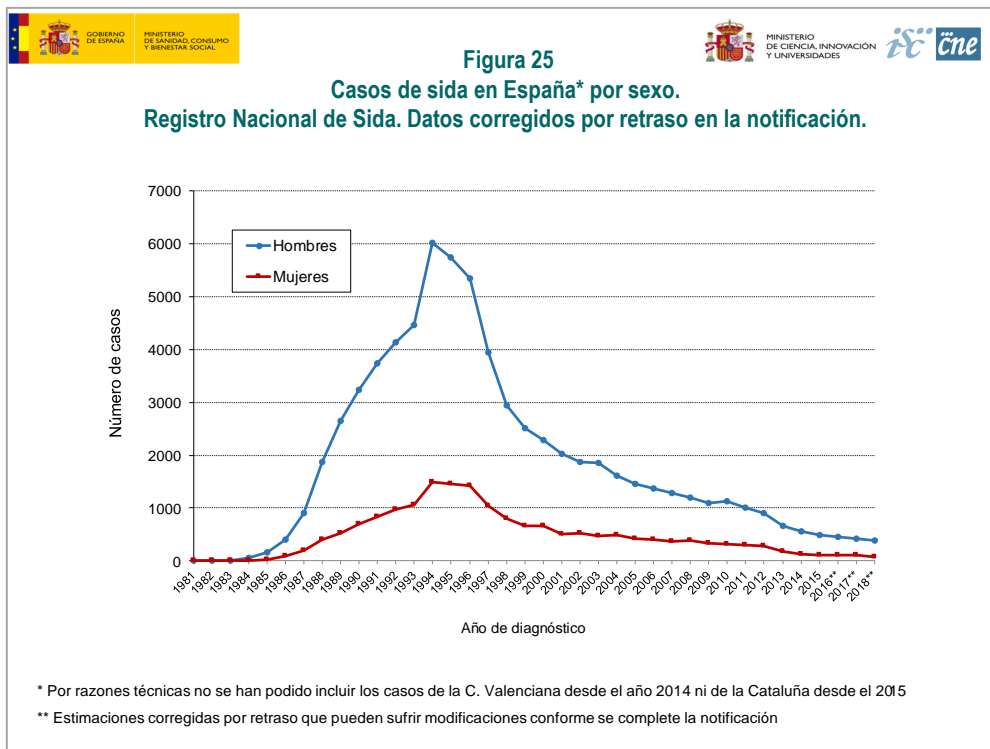


**Figura 24. Casos de sida diagnosticados en España en 2018. Distribución por modo de transmisión según sexo. Registro Nacional de Sida. Datos no corregidos por retraso en la notificación**

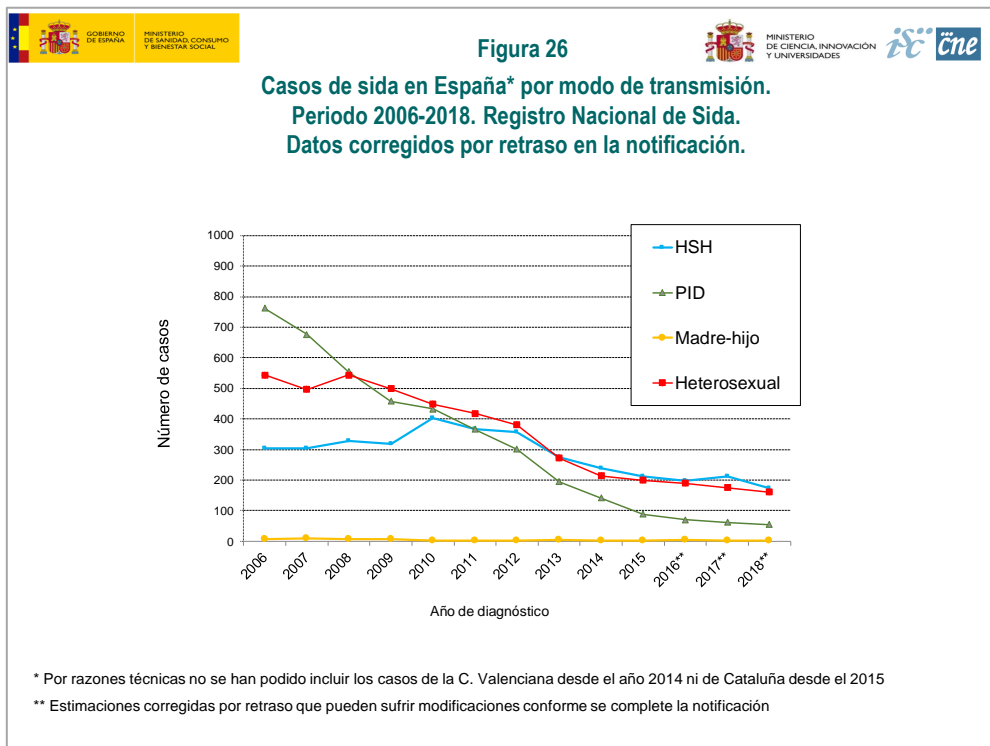




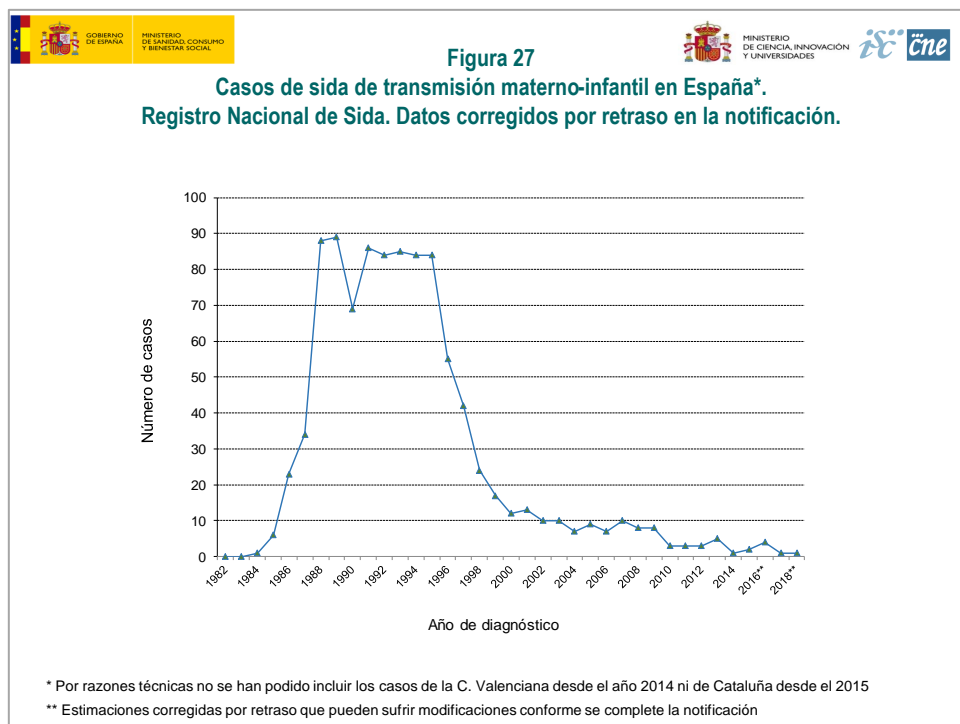
**Figura 25. Casos de sida en España por sexo. Registro Nacional de Sida. Datos corregidos por retraso en la notificación**



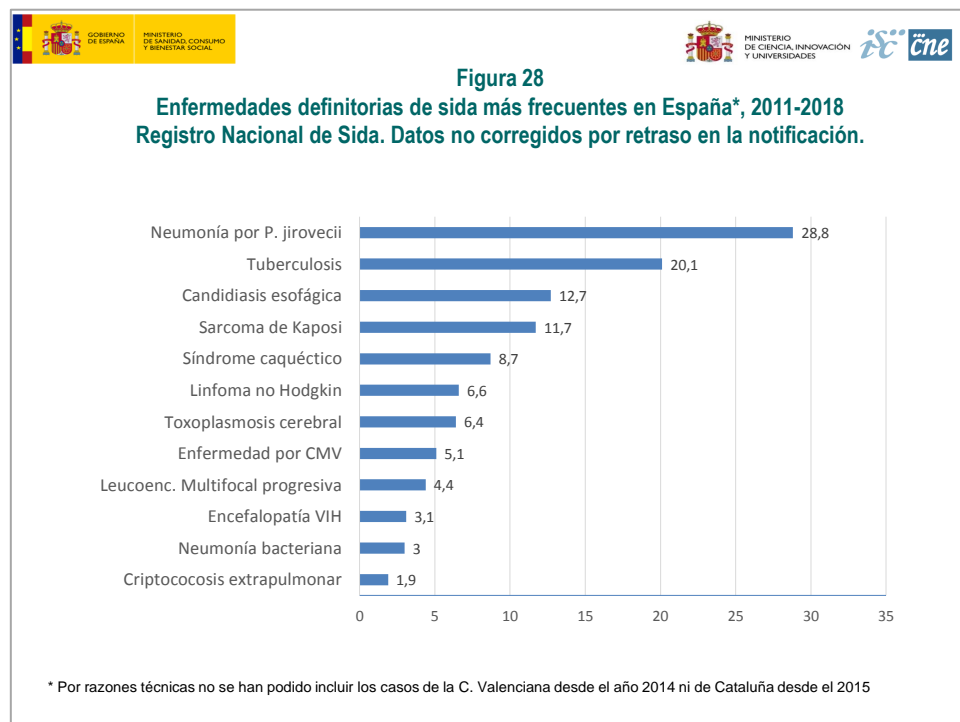
**Figura 26. Casos de sida en España por modo de transmisión. Periodo 2006-2018. Registro Nacional de Sida. Datos corregidos por retraso en la notificación**



**Figura 27. Casos de sida de transmisión materno-infantil (menores de 15 años) en España. Registro Nacional de Sida. Datos no corregidos por retraso en la notificación**



**Figura 28. Enfermedades definitorias de sida más frecuentes en España. Periodo 2011-2018. Registro Nacional de Sida. Datos no corregidos por retraso en la notificación**



**Responsables de la vigilancia epidemiológica del VIH y sida en España  
CCAA e instituciones participantes. Año 2019.**

- Andalucía	Gloria Andérica M <sup>a</sup> Teresa Fernández
- Aragón	Carmen Malo
- Asturias	Ismael Huerta Ana M <sup>a</sup> Fernández
- Baleares	Antonio Nicolau
- Cantabria	Luis Vilorio
- Canarias	Ana Izquierdo
- Castilla La Mancha	Gonzalo Gutiérrez
- Castilla León	Henar Marcos
- Cataluña	Alexis Sentís
- Ceuta	Irene López
- Comunidad Valenciana	Javier Roig Elvira Pérez
- Extremadura	Julián Mauro Ramos
- Galicia	Javier Cereijo
- Madrid	Carlos Cevallos
- Melilla	Daniel Castrillejo
- Murcia	Ana García Fulgueiras Isabel Barranco Boada
- Navarra	Jesús Castilla
- País Vasco	Arantxa Arrillaga
- La Rioja	Eva Martínez
- Plan Nacional sobre el sida /CNE	Marta Ruiz-Alguero Victoria Hernando Asunción Díaz